

ร่าง

ประกาศองค์การบริหารส่วนตำบลเมืองใหม่

เรื่อง ประกวดราคาจ้างก่อสร้างโครงการเสริมผิวจราจรแอสฟัลต์ติกคอนกรีต (Overlay) จุดเริ่มต้นปากทางถนนสาย ๒๒๘ ถึงเขตระหว่างบ้านทุ่งพัฒนา - บ้านหนองทุ่งมน เส้นรอบหมู่บ้านสายด้านทิศใต้ หมู่ที่ ๑๑ บ้านทุ่งพัฒนา ตำบลเมืองใหม่ อำเภอศรีบุญเรือง จังหวัดหนองบัวลำภู ด้วยวิธีประกวดราคาอิเล็กทรอนิกส์ (e-bidding)

องค์การบริหารส่วนตำบลเมืองใหม่ มีความประสงค์จะประกวดราคาจ้างก่อสร้างโครงการเสริมผิวจราจรแอสฟัลต์ติกคอนกรีต (Overlay) จุดเริ่มต้นปากทางถนนสาย ๒๒๘ ถึงเขตระหว่างบ้านทุ่งพัฒนา - บ้านหนองทุ่งมน เส้นรอบหมู่บ้านสายด้านทิศใต้ หมู่ที่ ๑๑ บ้านทุ่งพัฒนา ตำบลเมืองใหม่ อำเภอศรีบุญเรือง จังหวัดหนองบัวลำภู ด้วยวิธีประกวดราคาอิเล็กทรอนิกส์ (e-bidding) งบประมาณในการก่อสร้าง ๕๘๙,๖๐๐ บาท (ห้าแสนแปดหมื่นเก้าพันหกร้อยบาทถ้วน) ราคาากลางของงานจ้างก่อสร้าง ในการประกวดราคาครั้งนี้ เป็นเงินทั้งสิ้น ๕๘๗,๘๘๙.๕๘ บาท (ห้าแสนแปดหมื่นเจ็ดพันแปดร้อยแปดสิบเก้าบาทห้าสิบแปดสตางค์) จำนวน ๑ โครงการ

ผู้ยื่นข้อเสนอต้องยื่นข้อเสนอโดยแสดงหลักฐานถึงขีดความสามารถและความพร้อมที่มีอยู่ในวันยื่นข้อเสนอ โดยมีรายละเอียดดังนี้

๑. ผู้ยื่นข้อเสนอจะต้องมีคุณสมบัติให้เป็นที่ไปตามเอกสารประกวดราคาอิเล็กทรอนิกส์กำหนด
๒. ผู้ยื่นข้อเสนอต้องเสนอราคาทางระบบจัดซื้อจัดจ้างภาครัฐด้วยอิเล็กทรอนิกส์ในวันที่ระหว่างเวลา น. ถึง น. ซึ่งสามารถจัดเตรียมเอกสารข้อเสนอได้ตั้งแต่วันที่ประกาศจนถึงวันเสนอราคา

๓. ผู้สนใจสามารถดูรายละเอียดและดาวน์โหลดเอกสารประกวดราคาอิเล็กทรอนิกส์เลขที่ลงวันที่ มีนาคม พ.ศ. ๒๕๖๙ ผ่านทางระบบจัดซื้อจัดจ้างภาครัฐด้วยอิเล็กทรอนิกส์ ได้ตั้งแต่วันที่ประกาศจนถึงวันเสนอราคา ได้ที่เว็บไซต์ www.muengmai.go.th หรือ www.gprocurement.go.th ทั้งนี้หากต้องการทราบรายละเอียดเพิ่มเติมเกี่ยวกับแบบรูปและรายการละเอียด โปรดสอบถามมายัง องค์การบริหารส่วนตำบลเมืองใหม่ ผ่านทางไปรษณีย์อิเล็กทรอนิกส์ saraban_06390406@dla.go.th หรือช่องทางตามที่กรมบัญชีกลางกำหนด ภายในวันที่ ในเวลาราชการ โดยองค์การบริหารส่วนตำบลเมืองใหม่ จะชี้แจงรายละเอียดดังกล่าวผ่านทางเว็บไซต์ www.muengmai.go.th และ www.gprocurement.go.th ในวันที่

๔. ผู้ยื่นข้อเสนอต้องชำระเงินค่าซื้อเอกสารประกวดราคาอิเล็กทรอนิกส์ในราคาชุดละ

๑,๐๐๐.๐๐ บาท (หนึ่งพันบาทถ้วน) ตั้งแต่วันที่ ถึงวันที่

ประกาศ ณ วันที่ มีนาคม พ.ศ. ๒๕๖๙

(นายประพจน์ พลศักดิ์)
นายกองค์การบริหารส่วนตำบลเมืองใหม่

สำเนาถูกต้อง

สุรดา พิมพ์โคตร

(นางสาวสุรดา พิมพ์โคตร)

ผู้อำนวยการกองคลัง

ประกาศขึ้นเว็บวันที่ ๒๗ มีนาคม ๒๕๖๙

โดย นางสาวสุรดา พิมพ์โคตร ผู้อำนวยการกอง

คลัง

ร่าง

เอกสารประกวดราคาจ้างก่อสร้างด้วยวิธีประกวดราคาอิเล็กทรอนิกส์ (e-bidding)

เลขที่

การจ้างก่อสร้างโครงการเสริมผิวจราจรแอสฟัลต์ติกคอนกรีต (Overlay) จุดเริ่มต้นปากทางถนนสาย ๒๒๘ ถึงเขตระหว่างบ้านทุ่งพัฒนา - บ้านหนองทุ่งมน เส้นรอบหมู่บ้านสายด้านทิศใต้ หมู่ที่ ๑๑ บ้านทุ่งพัฒนา ตำบลเมืองใหม่ อำเภอสรีบุญเรือง จังหวัดหนองบัวลำภู

ตามประกาศ องค์การบริหารส่วนตำบลเมืองใหม่

ลงวันที่ มีนาคม ๒๕๖๙

องค์การบริหารส่วนตำบลเมืองใหม่ ซึ่งต่อไปนี้จะเรียกว่า "องค์การบริหารส่วนตำบลเมืองใหม่" มีความประสงค์จะ ประกวดราคาจ้างก่อสร้างโครงการเสริมผิวจราจรแอสฟัลต์ติกคอนกรีต (Overlay) จุดเริ่มต้นปากทางถนนสาย ๒๒๘ ถึงเขตระหว่างบ้านทุ่งพัฒนา - บ้านหนองทุ่งมน เส้นรอบหมู่บ้านสายด้านทิศใต้ หมู่ที่ ๑๑ บ้านทุ่งพัฒนา ตำบลเมืองใหม่ อำเภอสรีบุญเรือง จังหวัดหนองบัวลำภู ด้วยวิธีประกวดราคาอิเล็กทรอนิกส์ (e-bidding) งบประมาณในการก่อสร้าง ๕๘๙,๖๐๐ บาท (ห้าแสนแปดหมื่นเก้าพันหกร้อยบาทถ้วน) ราคากลางของงานจ้างก่อสร้างในการประกวดราคาครั้งนี้ เป็นเงินทั้งสิ้น ๕๘๗,๘๘๙.๕๘ บาท (ห้าแสนแปดหมื่นเจ็ดพันแปดร้อยแปดสิบเก้าบาทห้าสิบบแปดสตางค์) ตามรายการ ดังนี้

เสริมผิวจราจรแอสฟัลต์ติกคอนกรีต (Overlay) จุดเริ่มต้นปากทางถนนสาย ๒๒๘ ถึงเขตระหว่างบ้านทุ่งพัฒนา - บ้านหนองทุ่งมน เส้นรอบหมู่บ้านสายด้านทิศใต้ หมู่ที่ ๑๑ บ้านทุ่งพัฒนา ตำบลเมืองใหม่	จำนวน	๑	สาย
---	-------	---	-----

โดยมีข้อแนะนำและข้อกำหนดดังต่อไปนี้

๑. เอกสารแนบท้ายเอกสารประกวดราคาอิเล็กทรอนิกส์

- ๑.๑ แบบรูปและรายการละเอียด และขอบเขตของงาน
- ๑.๒ แบบใบเสนอราคาที่กำหนดไว้ในระบบจัดซื้อจัดจ้างภาครัฐด้วยอิเล็กทรอนิกส์
- ๑.๓ แบบสัญญาจ้างก่อสร้าง
- ๑.๔ แบบหนังสือคำประกัน
 - (๑) หลักประกันสัญญา
- ๑.๕ สูตรการปรับราคา
- ๑.๖ บทนิยาม

- (๑) ผู้ที่มีผลประโยชน์ร่วมกัน
 - (๒) การขัดขวางการแข่งขันอย่างเป็นธรรม
 - (๓) ผลงาน
- ๑.๗ แบบบัญชีเอกสารที่กำหนดไว้ในระบบจัดซื้อจัดจ้างภาครัฐด้วยอิเล็กทรอนิกส์
- (๑) บัญชีเอกสารส่วนที่ ๑
 - (๒) บัญชีเอกสารส่วนที่ ๒
- ๑.๘ รายละเอียดการคำนวณราคากลางงานก่อสร้างตาม BOQ (Bill of Quantities)
- ๑.๙ แผนการใช้วัสดุที่ผลิตภายในประเทศและแผนการใช้เหล็กที่ผลิตภายในประเทศ

๒. คุณสมบัติของผู้ยื่นข้อเสนอ

- ๒.๑ มีความสามารถตามกฎหมาย
- ๒.๒ ไม่เป็นบุคคลล้มละลาย
- ๒.๓ ไม่อยู่ระหว่างเลิกกิจการ
- ๒.๔ ไม่เป็นบุคคลซึ่งอยู่ระหว่างถูกระงับการยื่นข้อเสนอหรือทำสัญญากับหน่วยงานของรัฐไว้ชั่วคราว เนื่องจากเป็นผู้ที่ไม่ผ่านเกณฑ์การประเมินผลการปฏิบัติงานของผู้ประกอบการตามระเบียบที่รัฐมนตรีว่าการกระทรวงการคลังกำหนดตามที่ประกาศเผยแพร่ในระบบเครือข่ายสารสนเทศของกรมบัญชีกลาง
- ๒.๕ ไม่เป็นบุคคลซึ่งถูกระงับชื่อไว้ในบัญชีรายชื่อผู้ทำงานและได้แจ้งเวียนชื่อให้เป็นผู้ทำงานของหน่วยงานของรัฐในระบบเครือข่ายสารสนเทศของกรมบัญชีกลาง ซึ่งรวมถึงนิติบุคคลที่ผู้ทำงานเป็นหุ้นส่วนผู้จัดการ กรรมการผู้จัดการ ผู้บริหาร ผู้มีอำนาจในการดำเนินงานในกิจการของนิติบุคคลนั้นด้วย
- ๒.๖ มีคุณสมบัติและไม่มีลักษณะต้องห้ามตามที่คณะกรรมการนโยบายการจัดซื้อจัดจ้าง และการบริหารพัสดุภาครัฐกำหนดในราชกิจจานุเบกษา
- ๒.๗ เป็นบุคคลธรรมดาหรือนิติบุคคลผู้มีอาชีพรับจ้างงานก่อสร้างที่ประกวดราคาอิเล็กทรอนิกส์ดังกล่าว
- ๒.๘ ไม่เป็นผู้มีผลประโยชน์ร่วมกันกับผู้ยื่นข้อเสนอรายอื่นที่เข้ายื่นข้อเสนอให้แก่ **องค์การบริหารส่วนตำบลเมืองใหม่** ณ วันประกาศประกวดราคาอิเล็กทรอนิกส์ หรือไม่เป็นผู้กระทำการอันเป็นการขัดขวาง การแข่งขันอย่างเป็นธรรมในการประกวดราคาอิเล็กทรอนิกส์ครั้งนี้
- ๒.๙ ไม่เป็นผู้ได้รับเอกสิทธิ์หรือความคุ้มกัน ซึ่งอาจปฏิเสธไม่ยอมขึ้นศาลไทย เว้นแต่รัฐบาล ของผู้ยื่นข้อเสนอได้มีคำสั่งให้สละเอกสิทธิ์และความคุ้มกันเช่นนั้น
- ๒.๑๐ ผู้ยื่นข้อเสนอต้องมีผลงานก่อสร้างประเภทเดียวกันกับงานที่ประกวดราคาจ้างก่อสร้างในวงเงินไม่น้อยกว่า ๒๙๔,๘๐๐.๐๐ บาท (สองแสนเก้าหมื่นสี่พันแปดร้อยบาทถ้วน) และเป็นผลงานที่เป็นคู่สัญญาโดยตรงกับหน่วยงานของรัฐ หรือหน่วยงานเอกชนที่ องค์การบริหารส่วนตำบลเมืองใหม่ เชื่อถือ
- ๒.๑๑ ผู้ยื่นข้อเสนอที่ยื่นข้อเสนอในรูปแบบของ "กิจการร่วมค้า" ต้องมีคุณสมบัติดังนี้

(๑) การกำหนดสัดส่วนในการเข้าร่วมค้าของคู่สัญญา

กรณีที่ข้อตกลงฯ กำหนดให้ผู้เข้าร่วมค้ารายใดรายหนึ่งเป็นผู้เข้าร่วมค้าหลัก ข้อตกลงฯ จะต้องมีการกำหนดสัดส่วนหน้าที่ และความรับผิดชอบในปริมาณงาน สิ่งของ หรือมูลค่าตาม สัญญาของผู้เข้าร่วมค้าหลักมากกว่าผู้เข้าร่วมค้ารายอื่นทุกราย

(๒) กรณีที่ข้อตกลงฯ กำหนดให้ผู้เข้าร่วมค้ารายใดรายหนึ่งเป็นผู้เข้าร่วมค้าหลัก กิจการร่วมค่านั้นต้องใช้ผลงานของผู้เข้าร่วมค้าหลักรายเดียวเป็นผลงานของกิจการร่วมค้าที่ยื่นข้อเสนอ สำหรับข้อตกลงฯ ที่ไม่ได้กำหนดให้ผู้เข้าร่วมค้ารายใดเป็นผู้เข้าร่วมค้าหลักผู้ เข้าร่วมค้าทุกรายจะต้องมีคุณสมบัติครบถ้วนตามเงื่อนไขที่กำหนดไว้ในเอกสารเชิญชวน

(๓) การยื่นข้อเสนอของกิจการร่วมค้า

(๓.๑) กรณีที่ข้อตกลงฯ กำหนดให้มีการมอบหมายผู้เข้าร่วมค้ารายใดราย หนึ่ง เป็นผู้ยื่นข้อเสนอในนามกิจการร่วมค้า การยื่นข้อเสนอดังกล่าวไม่ต้องมีหนังสือมอบอำนาจ

สำหรับข้อตกลงฯ ที่ไม่ได้กำหนดให้ผู้เข้าร่วมค้ารายใดเป็นผู้ยื่นข้อเสนอ ผู้เข้าร่วมค้าทุกรายจะต้องลงลายมือชื่อในหนังสือมอบอำนาจให้ผู้เข้าร่วมค้ารายใดรายหนึ่งเป็นผู้ยื่นข้อเสนอใน นามกิจการร่วมค้า

(๓.๒) การยื่นข้อเสนอด้วยวิธีประกวดราคาอิเล็กทรอนิกส์ (e - bidding) ให้ผู้ เข้าร่วมค้าที่ได้รับมอบหมายหรือมอบอำนาจตามข้อ (๓.๑) ดำเนินการซื้อเอกสารประกวดราคาอิเล็กทรอนิกส์ กรณีที่มีการจำหน่ายเอกสารซื้อหรือจ้าง

๒.๑๒ ผู้ยื่นข้อเสนอต้องลงทะเบียนที่มีข้อมูลถูกต้องครบถ้วนในระบบจัดซื้อจัดจ้างภาค รัฐด้วย อิเล็กทรอนิกส์ (Electronic Government Procurement : e-GP) ของกรมบัญชีกลาง

๒.๑๓ ผู้ยื่นข้อเสนอต้องมีมูลค่าสุทธิของกิจการ ดังนี้

๑. กรณีผู้ยื่นข้อเสนอเป็นนิติบุคคลที่จัดตั้งขึ้นตามกฎหมายไทยหรือต่างประเทศ ซึ่งได้จดทะเบียนเกินกว่า ๑ ปี ต้องมีมูลค่าสุทธิของกิจการ จากผลต่างระหว่างสินทรัพย์สุทธิหักด้วยหนี้สิน สุทธิ ที่ปรากฏในงบแสดงฐานะการเงินที่มีการตรวจรับรองแล้ว ซึ่งจะต้องแสดงค่าเป็นบวก ๑ ปีสุดท้ายก่อนวัน ยื่นข้อเสนอ งบแสดงฐานะการเงิน ๑ ปีสุดท้ายก่อนวันยื่นข้อเสนอ หมายถึง งบแสดงฐานะการเงินย้อนไปก่อน วันที่หน่วยงานของรัฐกำหนดให้เป็นวันยื่นข้อเสนอ ๑ ปีปฏิทิน เว้นแต่กรณีนิติบุคคลที่จัดตั้งขึ้นตามกฎหมาย ไทย หากวันยื่นข้อเสนอเป็นช่วงระยะเวลาที่กรมพัฒนาธุรกิจการค้ากำหนดให้นิติบุคคลยื่นงบแสดงฐานะ การเงินกับกรมพัฒนาธุรกิจการค้า ซึ่งจะอยู่ในช่วงเดือนมกราคม - เดือนพฤษภาคม ของทุกปี โดยนิติบุคคลที่ เป็นผู้ยื่นข้อเสนอ นั้นยังอยู่ในช่วงของการยื่นงบแสดงฐานะการเงินกับกรมพัฒนาธุรกิจการค้า คือ ช่วงเดือน มกราคม - เดือนพฤษภาคม กรณีนี้ให้สามารถยื่นงบแสดงฐานะการเงินย้อนไปอีก ๑ ปี ได้

๒. กรณีผู้ยื่นข้อเสนอเป็นนิติบุคคลที่จัดตั้งขึ้นตามกฎหมายไทย ซึ่งยังไม่มี การรายงานงบแสดงฐานะการเงินกับกรมพัฒนาธุรกิจการค้า หรือกรณีผู้ยื่นข้อเสนอเป็นนิติบุคคลที่จัดตั้งขึ้นตาม กฎหมายต่างประเทศซึ่งยังไม่มีการรายงานงบแสดงฐานะการเงิน ให้พิจารณาการกำหนดมูลค่าของ ทุนจดทะเบียน โดยผู้ยื่นข้อเสนอจะต้องมีทุนจดทะเบียนที่เรียกชำระมูลค่าหุ้นแล้ว ณ วันที่ยื่นข้อเสนอ

๓. สำหรับการซื้อจัดจ้างครั้งหนึ่งที่มีวงเงินเกิน ๕๐๐,๐๐๐ บาทขึ้นไป กรณีผู้ยื่นข้อเสนอเป็นบุคคลธรรมดา ให้พิจารณาจากหนังสือรับรองบัญชีเงินฝาก ไม่เกิน ๙๐ วันก่อนวันยื่นข้อเสนอ โดยต้องมีเงินฝากคงเหลือในบัญชีธนาคารเป็นมูลค่า ๑ ใน ๔ ของมูลค่างบประมาณของโครงการหรือรายการที่ยื่นข้อเสนอในแต่ละครั้ง และหากเป็นผู้ชนะการซื้อจัดจ้างหรือเป็นผู้ได้รับการคัดเลือกจะต้องแสดงหนังสือรับรองบัญชีเงินฝากที่มีมูลค่าดังกล่าวอีกครั้งหนึ่งในวันลงนามในสัญญา

๔. กรณีที่ผู้ยื่นข้อเสนอไม่มีมูลค่าสุทธิของกิจการหรือทุนจดทะเบียน หรือมีแต่ไม่เพียงพอที่จะเข้ายื่นข้อเสนอ สามารถดำเนินการได้ดังนี้

(๑) กรณีผู้ยื่นข้อเสนอเป็นนิติบุคคลที่จัดตั้งขึ้นตามกฎหมายไทย หรือบุคคลธรรมดาที่ถือสัญชาติไทย ผู้ยื่นข้อเสนอสามารถขอวงเงินสินเชื่อ โดยต้องมีวงเงินสินเชื่อ ๑ ใน ๔ ของมูลค่างบประมาณของโครงการหรือรายการที่ยื่นข้อเสนอในแต่ละครั้ง จะเป็นสินเชื่อที่ธนาคารภายในประเทศ หรือบริษัทเงินทุนหรือบริษัทเงินทุนหลักทรัพย์ที่ได้รับอนุญาตให้ประกอบกิจการเงินทุนเพื่อการพาณิชย์ และประกอบธุรกิจค้าประกันตามประกาศของธนาคารแห่งประเทศไทย ตามรายชื่อบริษัทเงินทุนที่ธนาคารแห่งประเทศไทยแจ้งเวียนให้ทราบ โดยพิจารณาจากยอดเงินรวมของวงเงินสินเชื่อที่สำนักงานใหญ่รับรอง หรือที่สำนักงานสาขารับรอง (กรณีได้รับมอบอำนาจจากสำนักงานใหญ่) ซึ่งออกให้แก่ผู้ยื่นข้อเสนอ นับถึงวันยื่นข้อเสนอไม่เกิน ๙๐ วัน

(๒) กรณีผู้ยื่นข้อเสนอเป็นนิติบุคคลที่จัดตั้งขึ้นตามกฎหมายต่างประเทศ หรือบุคคลธรรมดาที่ไม่ได้ถือสัญชาติไทย ผู้ยื่นข้อเสนอสามารถขอวงเงินสินเชื่อ โดยต้องมีวงเงินสินเชื่อ ๑ ใน ๔ ของมูลค่างบประมาณของโครงการหรือรายการที่ยื่นข้อเสนอในแต่ละครั้ง จะเป็นสินเชื่อที่ธนาคารภายในประเทศ หรือบริษัทเงินทุนหรือบริษัทเงินทุนหลักทรัพย์ที่ได้รับอนุญาตให้ประกอบกิจการเงินทุนเพื่อการพาณิชย์ และประกอบธุรกิจค้าประกันตามประกาศของธนาคารกลางต่างประเทศนั้น ตามรายชื่อบริษัทที่ธนาคารกลางต่างประเทศนั้นแจ้งเวียนให้ทราบ โดยพิจารณาจากยอดเงินรวมของวงเงินสินเชื่อที่สำนักงานใหญ่รับรอง หรือที่สำนักงานสาขารับรอง (กรณีได้รับมอบอำนาจจากสำนักงานใหญ่) ซึ่งออกให้แก่ผู้ยื่นข้อเสนอ นับถึงวันยื่นข้อเสนอไม่เกิน ๙๐ วัน

๕. กรณีผู้ยื่นข้อเสนอเป็นนิติบุคคลที่จัดตั้งขึ้นตามกฎหมายต่างประเทศ หรือบุคคลธรรมดาที่ไม่ได้ถือสัญชาติไทยตามข้อ ๒ ข้อ ๓ และข้อ ๔ (๒) มูลค่าจะต้องเป็นไปตามอัตราแลกเปลี่ยนเงินตรา ตามประกาศที่ธนาคารแห่งประเทศไทยกำหนด ในช่วงระหว่างวันที่เผยแพร่ประกาศและเอกสารประกวดราคาในระบบจัดซื้อจัดจ้างภาครัฐด้วยอิเล็กทรอนิกส์ (e - GP) จนถึงวันเสนอราคา

ทั้งนี้ ผู้ยื่นข้อเสนอจะต้องยื่นเอกสารที่แสดงให้เห็นถึงข้อมูลเกี่ยวกับมูลค่าสุทธิของกิจการแล้วแต่กรณี ประกอบกับเอกสารดังกล่าวจะต้องผ่านการรับรองตามระเบียบกระทรวงการต่างประเทศด้วยการรับรองเอกสาร พ.ศ. ๒๕๓๙ และที่แก้ไขเพิ่มเติม กำหนด โดยจะต้องยื่นเอกสารดังกล่าวในวันยื่นข้อเสนอ หากผู้ยื่นข้อเสนอไม่ได้มีการยื่นเอกสารดังกล่าวมาพร้อมกับการยื่นข้อเสนอให้ถือว่าผู้ยื่น

ข้อเสนอรายนั้นยื่นเอกสารไม่ครบถ้วนตามเงื่อนไขที่กำหนดไว้ในเอกสารประกวดราคา

๖. กรณีตาม ข้อ ๑ - ข้อ ๕ ไม่ใช้บังคับกรณีดังต่อไปนี้

(๖.๑) กรณีที่ผู้ยื่นข้อเสนอเป็นหน่วยงานของรัฐภายในประเทศ

(๖.๒) นิติบุคคลที่จัดตั้งขึ้นตามกฎหมายไทยที่อยู่ระหว่างการฟื้นฟูกิจการตาม

พระราชบัญญัติล้มละลาย พ.ศ. ๒๕๕๓ และที่แก้ไขเพิ่มเติม

(๖.๓) งานจ้างก่อสร้างที่กรมบัญชีกลางได้ขึ้นทะเบียนผู้ประกอบการงานก่อสร้างแล้ว และงานจ้างก่อสร้างที่หน่วยงานของรัฐที่ได้มีการจัดทำบัญชีผู้ประกอบการงานก่อสร้างที่มีคุณสมบัติเบื้องต้นไว้แล้วก่อนวันที่พระราชบัญญัติการจัดซื้อจัดจ้างฯ มีผลใช้บังคับ

(๖.๔) การจัดซื้อจัดจ้างตามมาตรา ๕๖ วรรคหนึ่ง (๒) (ข) และ (ค) แห่งพระราชบัญญัติการจัดซื้อจัดจ้างฯ

(๖.๕) การซื้อสิ่งหาริมทรัพย์และการเช่าสิ่งหาริมทรัพย์

(๖.๖) กรณีงานจ้างบริการหรืองานจ้างเหมาบริการกับบุคคลธรรมดา เช่น จ้างพนักงานขับรถ ครูชาวต่างชาติ พนักงานเก็บขยะ พนักงานบันทึกข้อมูล เป็นต้น

๒.๑๔ ผู้ยื่นข้อเสนอต้องมีคุณสมบัติตามข้อกำหนด มทข.๒๓๐-๒๕๕๕ หรือ มทล.๒๓๐-๒๕๖๒ มาตรฐานงานแอสฟัลต์คอนกรีต (Asphalt Concrete) ดังนี้

๒.๑๔.๑ ผู้ยื่นข้อเสนอควรมีโรงงานผสมแอสฟัลต์คอนกรีต หรือโรงงานผสมแอสฟัลต์คอนกรีตแบบเคลื่อนที่ (Mobil Asphalt Concrete Plant) โดยต้องแนบสำเนาใบอนุญาตประกอบกิจการโรงงาน (แบบ รง.๔) จากกรมโรงงานอุตสาหกรรมของผู้ยื่นข้อเสนอ ทั้งนี้เอกสารดังกล่าวต้องไม่หมดอายุ ถูกยกเลิก ถูกสั่งพักใช้งาน หรือถูกเพิกถอน หรือผู้ยื่นข้อเสนอที่ขอใช้ผลิตภัณฑ์จากโรงงานผสมแอสฟัลต์คอนกรีตอื่นต้องแสดงหลักฐาน ดังนี้

(ก) เอกสารยินยอมให้ใช้ผลิตภัณฑ์จากผู้ได้รับอนุญาตให้ประกอบกิจการโรงงานผสมแอสฟัลต์คอนกรีต

(ข) สำเนาใบอนุญาตให้ประกอบกิจการโรงงาน (แบบ รง.๔) จากกรมโรงงานอุตสาหกรรมของผู้ให้ความยินยอมให้ใช้ผลิตภัณฑ์จากโรงงานผสมแอสฟัลต์คอนกรีต ทั้งนี้เอกสารดังกล่าวต้องไม่หมดอายุ ถูกยกเลิก ถูกสั่งพักใช้ หรือถูกเพิกถอน

๒.๑๕. ผู้ยื่นข้อเสนอต้องแสดงแผนที่ตั้งโรงงานผสมแอสฟัลต์คอนกรีต และระยะขนส่งจากโรงงานผสมแอสฟัลต์คอนกรีตถึงกึ่งกลางของโครงการ ต้องมีระยะทางไม่เกิน ๘๐ กิโลเมตร ทั้งนี้เพื่อให้สามารถควบคุมอุณหภูมิของส่วนผสมแอสฟัลต์คอนกรีตได้ถูกต้องตามที่กำหนด

๓. หลักฐานการยื่นข้อเสนอ

ผู้ยื่นข้อเสนอจะต้องเสนอเอกสารหลักฐานยื่นมาพร้อมกับการเสนอราคาทางระบบจัดซื้อจัดจ้างภาครัฐด้วยอิเล็กทรอนิกส์ โดยแยกเป็น ๒ ส่วน คือ

๓.๑ ส่วนที่ ๑ อย่างน้อยต้องมีเอกสารดังต่อไปนี้

- (๑) ในกรณีผู้ยื่นข้อเสนอเป็นนิติบุคคล
 - (ก) ห้างหุ้นส่วนสามัญหรือห้างหุ้นส่วนจำกัด ให้ยื่นสำเนาหนังสือรับรองการจดทะเบียนนิติบุคคล บัญชีรายชื่อหุ้นส่วนผู้จัดการ
 - (ข) บริษัทจำกัดหรือบริษัทมหาชนจำกัด ให้ยื่นสำเนาหนังสือรับรองการจดทะเบียนนิติบุคคล หนังสือบริคณห์สนธิ บัญชีรายชื่อกรรมการผู้จัดการ และบัญชีผู้ถือหุ้นรายใหญ่ (ถ้ามี)
- (๒) ในกรณีผู้ยื่นข้อเสนอเป็นบุคคลธรรมดาหรือคณะบุคคลที่มีใช้นิติบุคคล ให้ยื่นสำเนาบัตรประจำตัวประชาชนของผู้ยื่น ข้อเสนอข้อตกลงที่แสดงถึงการเข้าเป็นหุ้นส่วน (ถ้ามี) สำเนาบัตรประจำตัวประชาชนของผู้เป็นหุ้นส่วน หรือสำเนาหนังสือเดินทางของผู้เป็นหุ้นส่วนที่ได้ถือสัญชาติไทย
- (๓) ในกรณีผู้ยื่นข้อเสนอเป็นผู้ยื่นข้อเสนอรวมกันในฐานะเป็นผู้ร่วมค้า ให้ยื่นสำเนาสัญญาของการเข้าร่วมค้า และเอกสารตามที่ระบุไว้ใน (๑) หรือ (๒) ของผู้ร่วมค้า แล้วแต่กรณี
- (๔) ผู้ยื่นข้อเสนอต้องแสดงหลักฐานเกี่ยวกับมูลค่าสุทธิของกิจการ ดังนี้
 ๑. กรณีผู้ยื่นข้อเสนอเป็นนิติบุคคลที่จัดตั้งขึ้นตามกฎหมายไทยหรือต่างประเทศ ซึ่งได้จดทะเบียนเกินกว่า ๑ ปี ต้องมีมูลค่าสุทธิของกิจการ จากผลต่างระหว่างสินทรัพย์สุทธิหักด้วยหนี้สินสุทธิที่ปรากฏในงบแสดงฐานะการเงินที่มีการตรวจรับรองแล้ว ซึ่งจะต้องแสดงค่าเป็นบวก ๑ ปีสุดท้าย ก่อนวันยื่นข้อเสนอ งบแสดงฐานะการเงิน ๑ ปีสุดท้ายก่อนวันยื่นข้อเสนอ หมายถึง งบแสดงฐานะการเงินย้อนไปก่อนวันที่หน่วยงานของรัฐกำหนดให้เป็นวันยื่นข้อเสนอ ๑ ปีปฏิทิน เว้นแต่กรณีนิติบุคคลที่จัดตั้งขึ้นตามกฎหมายไทย หากวันยื่นข้อเสนอเป็นช่วงระยะเวลาที่กรมพัฒนาธุรกิจการค้ากำหนดให้นิติบุคคล ยื่นงบแสดงฐานะการเงินกับกรมพัฒนาธุรกิจการค้า ซึ่งจะอยู่ในช่วงเดือนมกราคม - เดือนพฤษภาคม ของทุกปี โดยนิติบุคคลที่เป็นผู้ยื่นข้อเสนอที่ยังอยู่ในช่วงของการยื่นงบแสดงฐานะการเงินกับกรมพัฒนาธุรกิจการค้า คือ ช่วงเดือนมกราคม - เดือนพฤษภาคม กรณีนี้ให้สามารถยื่นงบแสดงฐานะการเงินย้อนไปอีก ๑ ปี ได้
 ๒. กรณีผู้ยื่นข้อเสนอเป็นนิติบุคคลที่จัดตั้งขึ้นตามกฎหมายไทยซึ่งยังไม่มี การรายงานงบแสดงฐานะการเงินกับกรมพัฒนาธุรกิจการค้า หรือกรณีผู้ยื่นข้อเสนอเป็นนิติบุคคลที่จัดตั้งขึ้น ตามกฎหมายต่างประเทศซึ่งยังไม่มีการรายงานงบแสดงฐานะการเงิน ให้พิจารณาการกำหนดมูลค่าของ ทุนจดทะเบียน โดยผู้ยื่นข้อเสนอจะต้องมีทุนจดทะเบียนที่เรียกชำระมูลค่าหุ้นแล้ว ณ วันที่ยื่นข้อเสนอ
 ๓. สำหรับการจัดซื้อจัดจ้างครั้งหนึ่งที่มีวงเงินเกิน ๕๐๐,๐๐๐ บาทขึ้นไป กรณีผู้ยื่นข้อเสนอเป็นบุคคลธรรมดา ให้พิจารณาจากหนังสือรับรองบัญชีเงินฝากไม่เกิน ๙๐ วัน ก่อนวันยื่นข้อเสนอ โดยต้องมีเงินฝากคงเหลือในบัญชีธนาคารเป็นมูลค่า ๑ ใน ๔ ของมูลค่างบประมาณของโครงการหรือ รายการที่ยื่นข้อเสนอในแต่ละครั้ง และหากเป็นผู้ชนะการจัดซื้อจัดจ้างหรือเป็นผู้ได้รับการคัดเลือกจะต้อง แสดงหนังสือรับรองบัญชีเงินฝากที่มีมูลค่าดังกล่าวอีกครั้งหนึ่งในวันลงนามในสัญญา
 ๔. กรณีที่ผู้ยื่นข้อเสนอไม่มีมูลค่าสุทธิของกิจการหรือทุนจดทะเบียน หรือ มีแต่ไม่เพียงพอที่จะเข้ายื่นข้อเสนอ สามารถดำเนินการได้ดังนี้
 - (๑) กรณีผู้ยื่นข้อเสนอเป็นนิติบุคคลที่จัดตั้งขึ้นตามกฎหมายไทย หรือ

บุคคลธรรมดาที่ถือสัญชาติไทย ผู้ยื่นข้อเสนอสามารถขอวงเงินสินเชื่อ โดยต้องมีวงเงินสินเชื่อ ๑ ใน ๔ ของมูลค่างบประมาณของโครงการหรือรายการที่ยื่นข้อเสนอในแต่ละครั้ง จะเป็นสินเชื่อที่ธนาคารภายในประเทศหรือบริษัทเงินทุนหรือบริษัทเงินทุนหลักทรัพย์ที่ได้รับอนุญาตให้ประกอบกิจการเงินทุนเพื่อการพาณิชย์และประกอบธุรกิจค้าประกันตามประกาศของธนาคารแห่งประเทศไทย ตามรายชื่อบริษัทเงินทุนที่ธนาคารแห่งประเทศไทยแจ้งเวียนให้ทราบ โดยพิจารณาจากยอดเงินรวมของวงเงินสินเชื่อที่สำนักงานใหญ่รับรอง หรือที่สำนักงานสาขารับรอง (กรณีได้รับมอบอำนาจจากสำนักงานใหญ่) ซึ่งออกให้แก่ผู้ยื่นข้อเสนอ นับถึงวันยื่นข้อเสนอไม่เกิน ๙๐ วัน

(๒) กรณีผู้ยื่นข้อเสนอเป็นนิติบุคคลที่จัดตั้งขึ้นตามกฎหมายต่างประเทศ หรือบุคคลธรรมดาที่มีได้ถือสัญชาติไทย ผู้ยื่นข้อเสนอสามารถขอวงเงินสินเชื่อ โดยต้องมีวงเงินสินเชื่อ ๑ ใน ๔ ของมูลค่างบประมาณของโครงการหรือรายการที่ยื่นข้อเสนอในแต่ละครั้ง จะเป็นสินเชื่อที่ธนาคารภายในประเทศ หรือบริษัทเงินทุนหรือบริษัทเงินทุนหลักทรัพย์ที่ได้รับอนุญาตให้ประกอบกิจการเงินทุนเพื่อการพาณิชย์ และประกอบธุรกิจค้าประกันตามประกาศของธนาคารแห่งประเทศไทย ตามรายชื่อบริษัทเงินทุนที่ธนาคารแห่งประเทศไทยแจ้งเวียนให้ทราบ หรือเป็นสินเชื่อที่ธนาคารต่างประเทศหรือบริษัทเงินทุนหลักทรัพย์ที่ได้รับอนุญาตให้ประกอบกิจการเงินทุนเพื่อการพาณิชย์และประกอบธุรกิจค้าประกันตามประกาศของธนาคารกลางต่างประเทศนั้น ตามรายชื่อบริษัทที่ธนาคารกลางต่างประเทศนั้นแจ้งเวียนให้ทราบ โดยพิจารณาจากยอดเงินรวมของวงเงินสินเชื่อที่สำนักงานใหญ่รับรอง หรือที่สำนักงานสาขารับรอง (กรณีได้รับมอบอำนาจจากสำนักงานใหญ่) ซึ่งออกให้แก่ผู้ยื่นข้อเสนอ นับถึงวันยื่นข้อเสนอไม่เกิน ๙๐ วัน

๕. กรณีผู้ยื่นข้อเสนอเป็นนิติบุคคลที่จัดตั้งขึ้นตามกฎหมายต่างประเทศ หรือบุคคลธรรมดาที่มีได้ถือสัญชาติไทยตามข้อ ๒ ข้อ ๓ และข้อ ๔ (๒) มูลค่าจะต้องเป็นไปตามอัตราแลกเปลี่ยนเงินตราตามประกาศที่ธนาคารแห่งประเทศไทยกำหนด ในช่วงระหว่างวันที่เผยแพร่ประกาศและเอกสารประกวดราคาในระบบจัดซื้อจัดจ้างภาครัฐด้วยอิเล็กทรอนิกส์ (e - GP) จนถึงวันเสนอราคา

ทั้งนี้ ผู้ยื่นข้อเสนอจะต้องยื่นเอกสารที่แสดงให้เห็นถึงข้อมูลเกี่ยวกับมูลค่าสุทธิของกิจการแล้วแต่กรณี ประกอบกับเอกสารดังกล่าวจะต้องผ่านการรับรองตามระเบียบกระทรวงการต่างประเทศว่าด้วยการรับรองเอกสาร พ.ศ. ๒๕๓๙ และที่แก้ไขเพิ่มเติม กำหนด โดยจะต้องยื่นเอกสารดังกล่าวในวันยื่นข้อเสนอ หากผู้ยื่นข้อเสนอไม่ได้มีการยื่นเอกสารดังกล่าวมาพร้อมกับการยื่นข้อเสนอให้ถือว่าผู้ยื่นข้อเสนอรายนั้นยื่นเอกสารไม่ครบถ้วนตามเงื่อนไขที่กำหนดไว้ในเอกสารประกวดราคา

(๕) สำเนาใบทะเบียนพาณิชย์ พร้อมรับรองสำเนาถูกต้อง (ถ้ามี)

(๖) สำเนาใบทะเบียนภาษีมูลค่าเพิ่ม พร้อมรับรองสำเนาถูกต้อง (ถ้ามี)

(๗) บัญชีเอกสารส่วนที่ ๑ ทั้งหมดที่ได้ยื่นพร้อมกับการเสนอราคาทางระบบจัด

ซื้อจัดจ้างภาครัฐด้วยอิเล็กทรอนิกส์ ตามแบบในข้อ ๑.๗ (๑) โดยไม่ต้องแนบในรูปแบบ PDF File (Portable Document Format)

ทั้งนี้ เมื่อผู้ยื่นข้อเสนอดำเนินการแนบไฟล์เอกสารตามบัญชีเอกสารส่วนที่ ๑ ครบถ้วน ถูกต้องแล้ว ระบบจัดซื้อจัดจ้างภาครัฐด้วยอิเล็กทรอนิกส์จะสร้างบัญชีเอกสารส่วนที่ ๑ ตามแบบ

ในข้อ ๑.๗ (๑) ให้โดยผู้ยื่นข้อเสนอไม่ต้องแนบบัญชีเอกสารส่วนที่ ๑ ดังกล่าวในรูปแบบ PDF File (Portable Document Format)

๓.๒ ส่วนที่ ๒ อย่างน้อยต้องมีเอกสารดังต่อไปนี้

- (๑) สำเนาหนังสือรับรองผลงานก่อสร้าง
- (๒) สำเนาใบขึ้นทะเบียนผู้ประกอบการวิสาหกิจขนาดกลางและขนาดย่อม (SMEs) (ถ้ามี) และกรณีใบขึ้นทะเบียนดังกล่าวหมดอายุ ณ วันยื่นข้อเสนอ จะไม่มีสิทธิได้แต้มต่อตาม

หลักเกณฑ์ที่กำหนด

- (๓) สำเนาใบอนุญาตประกอบกิจการโรงงาน (แบบ รง.๔) ไม่หมดอายุ ถูกยกเลิก ถูกสั่งพักใช้งาน หรือถูกเพิกถอน
- (๔) กรณีผู้ยื่นข้อเสนอที่ขอใช้ผลิตภัณฑ์จากโรงงานผสมแอสฟัลต์คอนกรีตอื่นต้องยื่นเอกสารหลักฐาน ดังนี้
 - (ก) เอกสารยินยอมให้ใช้ผลิตภัณฑ์จากผู้ได้รับอนุญาตให้ประกอบกิจการโรงงานผสมแอสฟัลต์คอนกรีต
 - (ข) สำเนาใบอนุญาตให้ประกอบกิจการโรงงาน (แบบ รง.๔) จากกรมโรงงานอุตสาหกรรมของผู้ให้ความยินยอมให้ใช้ผลิตภัณฑ์จากโรงงานผสมแอสฟัลต์คอนกรีต ทั้งนี้เอกสารดังกล่าวต้องไม่หมดอายุ ถูกยกเลิก ถูกสั่งพักใช้ หรือถูกเพิกถอน
 - (๕) แผนที่ตั้งโรงงานผสมแอสฟัลต์คอนกรีต และระยะขนส่งจากโรงงานผสมแอสฟัลต์คอนกรีตถึงกึ่งกลางของโครงการ ต้องมีระยะทางไม่เกิน ๘๐ กิโลเมตร ทั้งนี้เพื่อให้สามารถควบคุมอุณหภูมิของส่วนผสมแอสฟัลต์คอนกรีตได้ถูกต้องตามที่กำหนด
 - (๖) บัญชีเอกสารส่วนที่ ๒ ทั้งหมดที่ได้ยื่นพร้อมกับการเสนอราคาทางระบบจัดซื้อจัดจ้างภาครัฐด้วยอิเล็กทรอนิกส์ตามแบบในข้อ ๑.๗ (๒) โดยไม่ต้องแนบในรูปแบบ PDF File (Portable Document Format)

ทั้งนี้ เมื่อผู้ยื่นข้อเสนอดำเนินการแนบไฟล์เอกสารตามบัญชีเอกสารส่วนที่ ๒ ครบถ้วน ถูกต้องแล้ว ระบบจัดซื้อจัดจ้างภาครัฐด้วยอิเล็กทรอนิกส์จะสร้างบัญชีเอกสารส่วนที่ ๒ ตามแบบในข้อ ๑.๗ (๒) ให้โดยผู้ยื่นข้อเสนอไม่ต้องแนบบัญชีเอกสารส่วนที่ ๒ ดังกล่าวในรูปแบบ PDF File (Portable Document Format)

๔. การเสนอราคา

๔.๑ ผู้ยื่นข้อเสนอต้องยื่นข้อเสนอ และเสนอราคาทางระบบจัดซื้อจัดจ้างภาครัฐด้วยอิเล็กทรอนิกส์ตามที่กำหนดไว้ในเอกสารประกวดราคาอิเล็กทรอนิกส์ โดยไม่มีเงื่อนไขทั้งสิ้น และจะต้องกรอกข้อความให้ถูกต้องครบถ้วน พร้อมทั้งหลักฐานแสดงตัวตนและทำการยืนยันตัวตนของผู้ยื่นข้อเสนอ โดยไม่ต้องแนบบใบเสนอราคาในรูปแบบ PDF File (Portable Document Format)

๔.๒ ผู้ยื่นข้อเสนอจะต้องกรอกรายละเอียดการเสนอราคาในใบเสนอราคาตาม ข้อ ๑.๒ ให้ครบถ้วน โดยไม่ต้องยื่น ใบแจ้งปริมาณงานและราคาและใบบัญชีรายการก่อสร้าง ในรูปแบบ PDF

File (Portable Document Format)

ในการเสนอราคาให้เสนอราคาเป็นเงินบาทและเสนอราคาได้เพียงครั้งเดียวและราคาเดียว โดยเสนอราคารวม หรือราคาต่อหน่วย หรือราคาต่อรายการ ตามเงื่อนไขที่ระบุไว้ตามข้อ ๖.๒ ให้ถูกต้อง ทั้งนี้ ราคารวมที่เสนอจะต้องตรงกันทั้งตัวเลขและตัวหนังสือ ถ้าตัวเลขและตัวหนังสือไม่ตรงกัน ให้ถือตัวหนังสือเป็นสำคัญ โดยคิดราคารวมทั้งสิ้นซึ่งรวมค่าภาษีมูลค่าเพิ่ม ภาษีอากรอื่น และค่าใช้จ่ายที่ส่งไปเรียบร้อยแล้ว

ราคาที่เสนอจะต้องเสนอกำหนดยื่นราคาไม่น้อยกว่า ๑๘๐ วัน ตั้งแต่วันเสนอราคาโดยภายในกำหนดยื่นราคา ผู้ยื่นข้อเสนอต้องรับผิดชอบราคาที่ตนได้เสนอไว้และจะถอนการเสนอราคามีได้

๔.๓ ผู้ยื่นข้อเสนอจะต้องเสนอกำหนดเวลาดำเนินการก่อสร้างแล้วเสร็จไม่เกิน ๗๕ วัน นับถัดจากวันลงนามในสัญญาจ้างก่อสร้าง

๔.๔ ก่อนเสนอราคา ผู้ยื่นข้อเสนอควรตรวจสอบร่างสัญญา แบบรูปและรายการละเอียด และขอบเขตของงาน ฯลฯ ให้ถี่ถ้วนและเข้าใจเอกสารประกวดราคาอิเล็กทรอนิกส์ทั้งหมดเสียก่อนที่จะตกลงยื่นข้อเสนอตามเงื่อนไขในเอกสารประกวดราคาอิเล็กทรอนิกส์

๔.๕ ผู้ยื่นข้อเสนอจะต้องยื่นข้อเสนอและเสนอราคาทางระบบจัดซื้อจัดจ้างภาครัฐด้วย อิเล็กทรอนิกส์ในวันที่ ระหว่างเวลา น. ถึง น. และเวลาในการเสนอราคาให้ถือตามเวลาของระบบจัดซื้อจัดจ้างภาครัฐด้วยอิเล็กทรอนิกส์เป็นเกณฑ์

เมื่อพ้นกำหนดเวลายื่นข้อเสนอและเสนอราคาแล้ว จะไม่รับเอกสารการยื่นข้อเสนอ และการเสนอราคาใดๆ โดยเด็ดขาด

๔.๖ ผู้ยื่นข้อเสนอต้องจัดทำเอกสารสำหรับใช้ในการเสนอราคาในรูปแบบไฟล์เอกสาร ประเภท PDF File (Portable Document Format) โดยผู้ยื่นข้อเสนอต้องเป็นผู้รับผิดชอบตรวจสอบความครบถ้วน ถูกต้อง และชัดเจนของเอกสาร PDF File ก่อนที่จะยืนยันการเสนอราคา แล้วจึงส่งข้อมูล (Upload) เพื่อเป็นการเสนอราคาให้แก่ **องค์การบริหารส่วนตำบลเมืองใหม่** ผ่านทางระบบจัดซื้อจัดจ้างภาครัฐด้วยอิเล็กทรอนิกส์

๔.๗ คณะกรรมการพิจารณาผลการประกวดราคาอิเล็กทรอนิกส์จะดำเนินการตรวจสอบ คุณสมบัติของผู้ยื่นข้อเสนอแต่ละรายว่า เป็นผู้ยื่นข้อเสนอที่มีผลประโยชน์ร่วมกันกับผู้ยื่นเสนอรายอื่นตามข้อ ๑.๖ (๑) หรือไม่ หากปรากฏว่าผู้ยื่นข้อเสนอรายใดเป็นผู้ยื่นข้อเสนอที่มีผลประโยชน์ร่วมกันกับผู้ยื่นข้อเสนอรายอื่น คณะกรรมการพิจารณาผลฯ จะตัดรายชื่อผู้ยื่นข้อเสนอราคาที่มีผลประโยชน์ร่วมกันนั้นออกจากการเป็นผู้ยื่นข้อเสนอ

หากปรากฏต่อคณะกรรมการพิจารณาผลฯ ว่า ก่อนหรือในขณะที่มีการพิจารณาข้อเสนอ มีผู้ยื่นข้อเสนอรายใดกระทำการอันเป็นการขัดขวางการแข่งขันอย่างเป็นธรรมตาม ข้อ ๑.๖ (๒) และคณะกรรมการพิจารณาผลฯ เชื่อว่ามีการกระทำการอันเป็นการขัดขวางการแข่งขันอย่างเป็นธรรม คณะกรรมการพิจารณาผลฯ จะตัดรายชื่อผู้ยื่นข้อเสนอรายนั้นออกจากการเป็นผู้ยื่นข้อเสนอ และ **องค์การบริหารส่วนตำบลเมืองใหม่** จะพิจารณาลงโทษผู้ยื่นข้อเสนอดังกล่าวเป็นผู้ทำงาน เว้นแต่ **องค์การบริหารส่วนตำบล**

เมืองใหม่ จะพิจารณาเห็นว่า ผู้ยื่นข้อเสนอรายนั้น มิใช่เป็นผู้ริเริ่มให้มีการกระทำดังกล่าวและได้ให้ความร่วมมือเป็นประโยชน์ต่อการพิจารณาขององค์การบริหารส่วนตำบลเมืองใหม่

๔.๘ ผู้ยื่นข้อเสนอจะต้องปฏิบัติ ดังนี้

- (๑) ปฏิบัติตามเงื่อนไขที่ระบุไว้ในเอกสารประกวดราคาอิเล็กทรอนิกส์
- (๒) ราคาที่เสนอจะต้องเป็นราคาที่รวมภาษีมูลค่าเพิ่ม และภาษีอื่นๆ (ถ้ามี) รวมค่าใช้จ่ายที่ส่งไปเรียบร้อยแล้ว
- (๓) ผู้ยื่นข้อเสนอจะต้องลงทะเบียนเพื่อเข้าสู่กระบวนการเสนอราคา ตามวัน เวลา ที่กำหนด
- (๔) ผู้ยื่นข้อเสนอจะถอนการเสนอราคาที่เสนอแล้วไม่ได้
- (๕) ผู้ยื่นข้อเสนอต้องศึกษาและทำความเข้าใจในระบบและวิธีการเสนอราคา ด้วยวิธีประกวดราคาอิเล็กทรอนิกส์ ของกรมบัญชีกลางที่แสดงไว้ในเว็บไซต์ www.gprocurement.go.th
- (๖) ผู้ยื่นข้อเสนอต้องชำระเงินค่าซื้อเอกสารประกวดราคาอิเล็กทรอนิกส์ใน ราคาชุดละ ๑,๐๐๐.๐๐ บาท (หนึ่งพันบาทถ้วน) ผ่านช่องทางการโอนเงินเข้าบัญชี ธนาคารกรุงไทยจำกัด (มหาชน) สาขาศรีบุญเรือง ประเภทกระแสรายวัน เลขที่บัญชี ๙๘๑๘๙๕๙๐๐๐ ชื่อบัญชี องค์การบริหารส่วน ตำบลเมืองใหม่ ตั้งแต่วันที่ ถึงวันที่ และส่งหลักฐานการชำระเงินกับธนาคารมาให้ องค์การบริหาร ส่วนตำบลเมืองใหม่ ตรวจสอบความถูกต้อง โดยส่งไปรษณีย์อิเล็กทรอนิกส์มาที่ saraban_06390406@dla.go.th ตั้งแต่วันที่ ถึงวันที่ โดยการชำระเงินและส่งหลักฐานการชำระเงินในวันสุดท้าย ให้ดำเนินการ ภายในเวลา ๑๖.๓๐ น.

หากปรากฏว่า ผู้ยื่นข้อเสนอรายใดดำเนินการเป็นไปตามกรณีหนึ่งกรณีใด ดังต่อไปนี้ ให้ถือว่าผู้ยื่นข้อเสนอรายนั้นไม่มีสิทธิ์ในการประกวดราคาอิเล็กทรอนิกส์ครั้งนั้น และหน่วยงานของ รัฐต้องไม่พิจารณาข้อเสนอของผู้ยื่นข้อเสนอดังกล่าว

- (๑) ไม่ชำระค่าซื้อเอกสารประกวดราคาอิเล็กทรอนิกส์ หรือชำระไม่ ครบถ้วน
- (๒) ชำระค่าซื้อเอกสารประกวดราคาอิเล็กทรอนิกส์ในวันหรือเวลาอื่น นอกเหนือจาก วันและเวลาที่กำหนดในเอกสารประกวดราคาอิเล็กทรอนิกส์ ไม่ว่าจะเป็นการชำระก่อนถึงวัน และเวลาที่กำหนดหรือเมื่อพ้นวันและเวลาที่กำหนดแล้ว
- (๓) ไม่ได้ส่งหลักฐานการชำระเงินตามช่องทางที่กำหนดไว้ในเอกสาร ประกวดราคาอิเล็กทรอนิกส์มาให้หน่วยงานของรัฐตรวจสอบความถูกต้อง ภายในวันและเวลาที่กำหนดไว้ใน เอกสารประกวดราคาอิเล็กทรอนิกส์

ผู้ยื่นข้อเสนอที่เป็นผู้ชนะการเสนอราคาต้องจัดทำแผนการใช้พัสดุที่ผลิตภายใน ประเทศและแผนการใช้เหล็กที่ผลิตในประเทศ โดยยื่นให้หน่วยงานของรัฐภายใน ๑๕ วัน นับถัดจากวันลงนาม ในสัญญา เว้นแต่กรณีที่ระยะเวลาดำเนินการตามสัญญาไม่เกิน ๖๐ วัน

๕. หลักเกณฑ์และสิทธิในการพิจารณา

๕.๑ ในการพิจารณาผลการยื่นข้อเสนอประกวดราคาอิเล็กทรอนิกส์ครั้งนี้ องค์การบริหารส่วนตำบลเมืองใหม่จะพิจารณาตัดสินโดยใช้ หลักเกณฑ์ราคา

๕.๒ การพิจารณาผู้ชนะการยื่นข้อเสนอ

กรณีใช้หลักเกณฑ์ราคาในการพิจารณาผู้ชนะการยื่นข้อเสนอ องค์การบริหารส่วนตำบลเมืองใหม่ จะพิจารณาจาก ราคารวม

๕.๓ หากผู้ยื่นข้อเสนอรายใดมีคุณสมบัติไม่ถูกต้องตามข้อ ๒ หรือยื่นหลักฐานการยื่นข้อเสนอไม่ถูกต้อง หรือไม่ครบถ้วนตามข้อ ๓ หรือยื่นข้อเสนอไม่ถูกต้องตามข้อ ๔ คณะกรรมการพิจารณาผลฯ จะไม่รับพิจารณาข้อเสนอของผู้ยื่นข้อเสนอรายนั้น เว้นแต่ ผู้ยื่นข้อเสนอรายใดเสนอเอกสารทางเทคนิคหรือแบบรูปและรายการละเอียดและขอบเขตของงานที่จะจ้างไม่ครบถ้วน หรือเสนอรายละเอียดแตกต่างไปจากเงื่อนไขที่องค์การบริหารส่วนตำบลเมืองใหม่กำหนดไว้ในประกาศและเอกสารประกวดราคาอิเล็กทรอนิกส์ ในส่วนที่มีสาระสำคัญและความแตกต่างนั้น ไม่มีผลทำให้เกิดการได้เปรียบเสียเปรียบ ต่อผู้ยื่นข้อเสนอรายอื่น หรือเป็นการผิดพลาดเล็กน้อย คณะกรรมการพิจารณาผลฯ อาจพิจารณาผ่อนปรนการตัดสินสิทธิ ผู้ยื่นข้อเสนอรายนั้น

๕.๔ องค์การบริหารส่วนตำบลเมืองใหม่ สงวนสิทธิ์ไม่พิจารณาข้อเสนอของผู้ยื่นข้อเสนอโดยไม่มีเงื่อนไข ในกรณีดังต่อไปนี้

(๑) ไม่กรอกชื่อผู้ยื่นข้อเสนอในการเสนอราคาทางระบบจัดซื้อจัดจ้าง ด้วยอิเล็กทรอนิกส์

(๒) เสนอรายละเอียดแตกต่างไปจากเงื่อนไขที่กำหนดในเอกสารประกวดราคา อิเล็กทรอนิกส์ที่เป็นสาระสำคัญ หรือมีผลทำให้เกิดความได้เปรียบเสียเปรียบแก่ผู้ยื่นข้อเสนอรายอื่น

(๓) ไม่ชำระค่าซื้อเอกสารประกวดราคาอิเล็กทรอนิกส์ หรือชำระไม่ครบถ้วน

(๔) ชำระค่าซื้อเอกสารประกวดราคาอิเล็กทรอนิกส์ในวันหรือเวลาอื่น

นอกเหนือจากวันและเวลาที่กำหนดในเอกสารประกวดราคาอิเล็กทรอนิกส์ ไม่ว่าจะเป็นการชำระก่อนถึงวันและเวลาที่กำหนด หรือเมื่อพ้นวันและเวลาที่กำหนดแล้ว

(๕) ไม่ได้ส่งหลักฐานการชำระเงินตามช่องทางที่กำหนดในเอกสารประกวดราคาอิเล็กทรอนิกส์มาให้หน่วยงานของรัฐตรวจสอบความถูกต้อง ภายในวันและเวลาที่กำหนดไว้ในเอกสารประกวดราคาอิเล็กทรอนิกส์

๕.๕ ในการตัดสินการประกวดราคาอิเล็กทรอนิกส์หรือในการทำสัญญา คณะกรรมการพิจารณาผลฯ หรือองค์การบริหารส่วนตำบลเมืองใหม่ มีสิทธิให้ผู้ยื่นข้อเสนอชี้แจงข้อเท็จจริงเกี่ยวกับสภาพ ฐานะ หรือข้อเท็จจริงอื่นใดที่เกี่ยวข้องกับผู้ยื่นข้อเสนอเพิ่มเติมได้ องค์การบริหารส่วนตำบลเมืองใหม่มีสิทธิที่จะไม่รับข้อเสนอ ไม่รับราคา หรือไม่ทำสัญญา หากข้อเท็จจริงดังกล่าวไม่เหมาะสมหรือไม่ถูกต้อง

๕.๖ องค์การบริหารส่วนตำบลเมืองใหม่ทรงไว้ซึ่งสิทธิที่จะไม่รับราคาต่ำสุด หรือราคา

หนึ่งราคาใด หรือราคาที่เสนอทั้งหมดก็ได้ และอาจพิจารณาเลือกจ้างก่อสร้างในจำนวน หรือขนาด หรือเฉพาะ รายการหนึ่งรายการใด หรืออาจจะยกเลิก การประกวดราคาอิเล็กทรอนิกส์โดยไม่พิจารณาจัดจ้างก่อสร้างเลย ก็ได้ สุดแต่จะพิจารณา ทั้งนี้ เพื่อประโยชน์ของทางราชการเป็นสำคัญ และให้ถือว่า การตัดสินใจของ **องค์การบริหารส่วนตำบลเมืองใหม่** เป็นเด็ดขาด ผู้ยื่นข้อเสนอจะเรียกร้องค่าใช้จ่าย หรือค่าเสียหายใดๆ มิได้ รวมทั้ง **องค์การบริหารส่วนตำบลเมืองใหม่** จะพิจารณายกเลิกการประกวดราคาอิเล็กทรอนิกส์และลงโทษผู้ยื่นข้อเสนอ เป็นผู้ทำงาน ไม่ว่าจะเป็นผู้ยื่นข้อเสนอที่ได้รับการคัดเลือกหรือไม่ก็ตาม หากมีเหตุที่เชื่อถือได้ว่าผู้ยื่นข้อเสนอ กระทำการโดยไม่สุจริต เช่น การเสนอเอกสารอันเป็นเท็จ หรือใช้ข้อมูลคลาดเคลื่อนมาเสนอ ราคาแทน เป็นต้น

ในกรณีที่ผู้ยื่นข้อเสนอรายที่เสนอราคาต่ำสุด เสนอราคาต่ำจนคาดหมายได้ว่าไม่ อาจดำเนินงานตามเอกสารประกวดราคาอิเล็กทรอนิกส์ได้ ในกรณีที่ระหว่างระยะเวลาตามสัญญาจนถึงวันที่ผู้ ว่าจ้างได้ตรวจรับงานครั้งสุดท้ายได้เกิดความเสียหายอย่างร้ายแรงจากหรือแก่งานก่อสร้างถึงขนาดที่ก่อให้เกิด ภัยอันตรายต่อชีวิตหรือทรัพย์สินของประชาชนอันเนื่องมาจากการกระทำหรือละเว้นการกระทำใด ๆ ของผู้ รับจ้าง ภายในระยะเวลา ๒ ปี นับตั้งแต่วันที่เกิดเหตุจนถึงวันยื่นข้อเสนอ คณะกรรมการพิจารณาฯ หรือ **องค์การบริหารส่วนตำบลเมืองใหม่** จะให้ผู้ยื่นข้อเสนออื่นชี้แจงและแสดงหลักฐานที่ทำให้เชื่อได้ว่า ผู้ยื่นข้อ เสนอสามารถดำเนินการตามเอกสารประกวดราคาอิเล็กทรอนิกส์ให้เสร็จสมบูรณ์ หากคำชี้แจงไม่เป็นที่รับ ฟังได้ **องค์การบริหารส่วนตำบลเมืองใหม่** มีสิทธิที่จะไม่รับข้อเสนอหรือไม่รับราคาของผู้ยื่นข้อเสนอรายนั้น ทั้งนี้ ผู้ยื่นข้อเสนอดังกล่าวไม่มีสิทธิเรียกร้องค่าใช้จ่ายหรือค่าเสียหายใดๆ จาก**องค์การบริหารส่วนตำบลเมือง ใหม่**

๕.๗ ก่อนลงนามในสัญญา **องค์การบริหารส่วนตำบลเมืองใหม่** อาจประกาศยกเลิก การประกวดราคาอิเล็กทรอนิกส์ หากปรากฏว่ามีการกระทำที่เข้าลักษณะผู้ยื่นข้อเสนอที่ชนะการ ประกวดราคาหรือที่ได้รับการคัดเลือกมีผลประโยชน์ร่วมกัน หรือมีส่วนได้เสียกับผู้ยื่นข้อเสนอรายอื่น หรือ ขัดขวางการแข่งขันอย่างเป็นธรรม หรือสมยอมกันกับผู้ยื่นข้อเสนอรายอื่น หรือเจ้าหน้าที่ในการเสนอราคา หรือสื่อว่ากระทำการทุจริตอื่นใดในการเสนอราคา

๕.๘ หากผู้ยื่นข้อเสนอซึ่งเป็นผู้ประกอบการ SMEs เสนอราคาสูงกว่าราคาต่ำสุดของผู้ ยื่นข้อเสนอรายอื่นที่ไม่เกินร้อยละ ๑๐ ให้จัดซื้อจัดจ้างกับผู้ประกอบการ SMEs ดังกล่าว โดยจัดเรียงลำดับผู้ ยื่นข้อเสนอซึ่งเป็นผู้ประกอบการ SMEs ซึ่งเสนอราคาสูงกว่าราคาต่ำสุดของผู้ยื่นข้อเสนอรายอื่นไม่เกินร้อยละ ๑๐ ที่จะเรียกมาทำสัญญาไม่เกิน ๓ ราย

ผู้ยื่นข้อเสนอที่เป็นกิจการร่วมค้าที่จะได้สิทธิตามวรรคหนึ่ง ผู้เข้าร่วมค้าทุกราย จะต้องเป็นผู้ประกอบการ SMEs

ทั้งนี้ ผู้ประกอบการ SMEs ที่จะได้แต้มต่อด้านราคาตามวรรคหนึ่ง จะต้องมี วงเงินสัญญาสะสมตามปีปฏิทินรวมกับราคาที่เสนอในครั้งนี้อันแล้ว มีมูลค่ารวมกันไม่เกินมูลค่าของรายได้ตาม ขนาดที่ขึ้นทะเบียนไว้กับ สสว.

๕.๙ หากผู้ยื่นข้อเสนอซึ่งมีผู้ประกอบการ SMEs แต่เป็นบุคคลธรรมดาที่ถือสัญชาติ

ไทยหรือนิติบุคคลที่จัดตั้งขึ้นตามกฎหมายไทยเสนอราคาสูงกว่าราคาต่ำสุดของผู้ยื่นข้อเสนอซึ่งเป็น
บุคคลธรรมดาที่มีถิ่นที่อยู่ชาติไทยหรือนิติบุคคลที่จัดตั้งขึ้นตามกฎหมายของต่างประเทศไม่เกินร้อยละ ๓ ให้
จัดซื้อจัดจ้างกับบุคคลธรรมดาที่ถือสัญชาติไทยหรือนิติบุคคลที่จัดตั้งขึ้นตามกฎหมายไทยดังกล่าว
ผู้ยื่นข้อเสนอที่เป็นกิจการร่วมค้าที่จะได้สิทธิตามวรรคหนึ่ง ผู้เข้าร่วมค้าทุกราย
จะต้องเป็นบุคคลธรรมดาที่ถือสัญชาติไทยหรือนิติบุคคลที่จัดตั้งขึ้นตามกฎหมายไทย

๖. การทำสัญญาจ้างก่อสร้าง

ผู้ชนะการประกวดราคาอิเล็กทรอนิกส์จะต้องทำสัญญาจ้างตามแบบสัญญา ดังระบุ
ในข้อ ๑.๓ หรือทำข้อตกลงเป็นหนังสือกับองค์การบริหารส่วนตำบลเมืองใหม่ ภายใน ๗ วัน นับถัดจากวันที่ได้
รับแจ้ง และจะต้องวางหลักประกันสัญญาเป็นจำนวนเงินเท่ากับร้อยละ ๕ ของราคาค่าจ้างที่ประกวดราคา
อิเล็กทรอนิกส์ ให้องค์การบริหารส่วนตำบลเมืองใหม่ยึดถือไว้ในขณะทำสัญญาโดยใช้หลักประกันอย่างหนึ่ง
อย่างใด ดังต่อไปนี้

๖.๑ เงินสด

๖.๒ เช็คหรือตราพท์ที่ธนาคารเซ็นส่งจ่าย ซึ่งเป็นเช็คหรือตราพท์ลงวันที่ที่ผู้ยื่นข้อเสนอหรือ
ตราพท์นั้น ชำระต่อเจ้าหน้าที่ในวันทำสัญญา หรือก่อนวันนั้นไม่เกิน ๓ วันทำการ

๖.๓ หนังสือค้ำประกันของธนาคารภายในประเทศ ตามตัวอย่างที่คณะกรรมการ
นโยบายกำหนด ดังระบุในข้อ ๑.๔ (๒) หรือจะเป็นหนังสือค้ำประกันอิเล็กทรอนิกส์ตามวิธีการที่กรมบัญชีกลาง
กำหนด

๖.๔ หนังสือค้ำประกันของบริษัทเงินทุน หรือบริษัทเงินทุนหลักทรัพย์ที่ได้รับอนุญาต
ให้ประกอบกิจการเงินทุนเพื่อการพาณิชย์และประกอบธุรกิจค้ำประกันตามประกาศของธนาคารแห่งประเทศไทย
ตามรายชื่อบริษัทเงินทุนที่ธนาคารแห่งประเทศไทยแจ้งเวียนให้ทราบ โดยอนุโลมให้ใช้ตามตัวอย่าง
หนังสือค้ำประกันของธนาคารที่คณะกรรมการนโยบายกำหนด ดังระบุในข้อ ๑.๔ (๑)

๖.๕ พันธบัตรรัฐบาลไทย

หลักประกันนี้จะคืนให้ โดยไม่มีดอกเบี้ยภายใน ๑๕ วันนับถัดจากวันที่ผู้ชนะการ
ประกวดราคาอิเล็กทรอนิกส์ (ผู้รับจ้าง) พ้นจากข้อผูกพันตามสัญญาจ้างแล้ว

๗. ค่าจ้างและการจ่ายเงิน

องค์การบริหารส่วนตำบลเมืองใหม่ จะจ่ายค่าจ้างซึ่งได้รวมภาษีมูลค่าเพิ่มตลอดจนภาษี
อากรอื่น ๆ และค่าใช้จ่ายที่ส่งมอบแล้วให้แก่ผู้ยื่นข้อเสนอที่ได้รับการคัดเลือกให้เป็นผู้รับจ้าง เมื่อผู้รับจ้างได้
ปฏิบัติงานถูกต้องและครบถ้วนตามสัญญาจ้างหรือข้อตกลง และองค์การบริหารส่วนตำบลเมืองใหม่ได้ตรวจรับ
มอบงานจ้างเรียบร้อยแล้ว รวมทั้งทำสถานที่ก่อสร้างให้สะอาดเรียบร้อย

๘. อัตราค่าปรับ

ค่าปรับตามสัญญาจ้างแนบท้ายเอกสารประกวดราคาอิเล็กทรอนิกส์นี้ หรือข้อตกลงจ้าง
เป็นหนังสือจะกำหนด ดังนี้

๘.๑ กรณีที่ผู้รับจ้างนำงานที่รับจ้างไปจ้างช่วงให้ผู้อื่นทำอีกทอดหนึ่งโดยไม่ได้รับ

อนุญาตจากองค์การบริหารส่วนตำบลเมืองใหม่ จะกำหนดค่าปรับสำหรับการฝ่าฝืนดังกล่าวเป็นจำนวนร้อยละ ๑๐ ของวงเงินของงานจ้างช่วงนั้น

๘.๒ กรณีที่ผู้รับจ้างปฏิบัติผิดสัญญาจ้างก่อสร้าง นอกเหนือจากข้อ ๘.๑ จะกำหนดค่าปรับเป็นรายวันเป็นจำนวนเงินตายตัวในอัตราร้อยละ ๐.๒๕ ของราคางานจ้าง

๘.๓ กรณีที่ผู้รับจ้างไม่ปฏิบัติตามสัญญาข้อใดข้อหนึ่งด้วยเหตุใดๆ ก็ตาม จนเป็นเหตุให้เกิดค่าปรับ ค่าเสียหาย หรือค่าใช้จ่ายแก่ผู้ว่าจ้าง ผู้รับจ้างต้องชดเชยค่าปรับ ค่าเสียหาย หรือค่าใช้จ่ายดังกล่าวให้แก่ผู้ว่าจ้างโดยสิ้นเชิงภายในกำหนด ๗ วัน (เจ็ด) วัน นับถัดจากวันที่ได้รับแจ้งเป็นหนังสือจากผู้ว่าจ้าง หากผู้รับจ้างไม่ชดเชยให้ถูกต้องครบถ้วนภายในระยะเวลาดังกล่าว ให้ผู้ว่าจ้างมีสิทธิที่จะหักเอาจากจำนวนเงินค่าจ้างที่ต้องชำระ หรือจากเงินประกันผลงานของผู้รับจ้าง หรือบังคับจากหลักประกันการปฏิบัติตามสัญญาได้ทันที จากข้อกำหนดดังกล่าว จึงแยกพิจารณาได้ ดังนี้

๘.๓.๑ ในกรณีที่เหตุที่ผู้รับจ้างทำงานล่าช้าเกิดจากความผิดหรือความบกพร่องของหน่วยงานของรัฐจนเป็นเหตุให้ต้องขยายระยะเวลาการทำงานให้กับผู้รับจ้างออกไปจากกำหนดระยะเวลาเดิม ค่าตอบแทนที่จะต้องจ่ายให้กับผู้ควบคุมงานในกรณีที่หน่วยงานของรัฐได้แต่งตั้งบุคลากรของหน่วยงานของรัฐเป็นผู้ควบคุมงานและคณะกรรมการตรวจรับพัสดุ จึงตกเป็นภาระของหน่วยงานของรัฐโดยไม่อาจเรียกจากผู้รับจ้างได้

๘.๓.๒ หากเป็นกรณีที่เหตุที่ผู้รับจ้างทำงานล่าช้าเกิดจากความผิดหรือความบกพร่องผู้รับจ้างจนเป็นเหตุให้ผู้รับจ้างไม่อาจดำเนินการให้แล้วเสร็จตามระยะเวลาที่กำหนดไว้ในสัญญา ค่าตอบแทนที่จะต้องจ่ายให้กับผู้ควบคุมงานในกรณีที่หน่วยงานของรัฐได้แต่งตั้งบุคลากรของหน่วยงานของรัฐเป็นผู้ควบคุมงานและคณะกรรมการตรวจรับพัสดุ จึงตกเป็นภาระของผู้รับจ้าง ซึ่งหน่วยงานของรัฐอาจเรียกร้องได้ตามเงื่อนไขในแบบสัญญาจ้างก่อสร้าง ข้อ ๑๗ และข้อ ๑๙ ต่อไป

๙. การรับประกันความชำรุดบกพร่อง

ผู้ชนะการประกวดราคาอิเล็กทรอนิกส์ซึ่งได้ทำสัญญาจ้าง ตามแบบ ดังระบุในข้อ ๑.๓ หรือข้อตกลงจ้างเป็นหนังสือแล้วแต่กรณี จะต้องรับประกันความชำรุดบกพร่องของงานจ้างที่เกิดขึ้นภายในระยะเวลา ไม่น้อยกว่า ๑ ปี นับถัดจากวันที่องค์การบริหารส่วนตำบลเมืองใหม่ได้รับมอบงาน โดยต้องบริหารจัดการซ่อมแซมแก้ไขให้ใช้การได้ดีดังเดิมภายใน ๗ วัน นับถัดจากวันที่ได้รับแจ้งความชำรุดบกพร่อง

๑๐. ข้อสงวนสิทธิ์ในการยื่นข้อเสนอและอื่น ๆ

๑๐.๑ เงินค่าจ้างสำหรับงานจ้างครั้งนี้ ได้มาจากเงินสะสม ประจำปีงบประมาณ พ.ศ.

๒๕๖๘

การลงนามในสัญญาจะกระทำต่อเมื่อ องค์การบริหารส่วนตำบลเมืองใหม่ได้รับอนุมัติเงิน ค่าก่อสร้างจากเงินสะสม ประจำปีงบประมาณ พ.ศ.๒๕๖๘

๑๐.๒ เมื่อองค์การบริหารส่วนตำบลเมืองใหม่ได้คัดเลือกผู้ยื่นข้อเสนอรายใดให้เป็นผู้รับจ้าง และได้ตกลงจ้าง ตามการประกวดราคาอิเล็กทรอนิกส์แล้ว ถ้าผู้รับจ้างจะต้องส่งหรือนำสิ่งของมาเพื่อ

งานจ้างดังกล่าวเข้ามาจากต่างประเทศ และของนั้นต้องนำเข้ามาโดยทางเรือในเส้นทางที่มีเรือไทยเดินอยู่ และสามารถให้บริการรับขนได้ตามที่รัฐมนตรีว่าการกระทรวงคมนาคมประกาศกำหนด ผู้ยื่นข้อเสนอซึ่งเป็นผู้รับจ้างจะต้องปฏิบัติตามกฎหมายว่าด้วยการส่งเสริมการพาณิชย์ ดังนี้

(๑) แฉ่งการส่งหรือนำสิ่งของดังกล่าวเข้ามาจากต่างประเทศต่อกรมเจ้าท่า ภายใน ๗ วัน นับตั้งแต่วันที่ผู้รับจ้างส่งหรือซื้อของจากต่างประเทศ เว้นแต่เป็นของที่รัฐมนตรีว่าการกระทรวงคมนาคมประกาศยกเว้นให้บรรทุกโดยเรืออื่นได้

(๒) จัดการให้สิ่งของดังกล่าวบรรทุกโดยเรือไทย หรือเรือที่มีสิทธิเช่นเดียวกับเรือไทยจากต่างประเทศมายังประเทศไทย เว้นแต่จะได้รับอนุญาตจากกรมเจ้าท่า ให้บรรทุกสิ่งของนั้น โดยเรืออื่น ที่มีใช้เรือไทย ซึ่งจะต้องได้รับอนุญาตเช่นนั้นก่อนบรรทุกของลงเรืออื่น หรือเป็นของที่รัฐมนตรีว่าการกระทรวงคมนาคมประกาศยกเว้นให้บรรทุกโดยเรืออื่น

(๓) ในกรณีที่ไม่ปฏิบัติตาม (๑) หรือ (๒) ผู้รับจ้างจะต้องรับผิดชอบตามกฎหมายว่าด้วยการส่งเสริมการพาณิชย์

๑๐.๓ ผู้ยื่นข้อเสนอซึ่ง**องค์การบริหารส่วนตำบลเมืองใหม่**ได้คัดเลือกแล้ว ไม่ไปทำสัญญาหรือข้อตกลงจ้างเป็นหนังสือภายในเวลาที่กำหนดดังระบุไว้ในข้อ ๗ **องค์การบริหารส่วนตำบลเมืองใหม่** จะริบหลักประกันการยื่นข้อเสนอ หรือเรียกธำจจากผู้ออกหนังสือค้ำประกัน การยื่นข้อเสนอทันที และอาจพิจารณาเรียกธำจให้ชดใช้ความเสียหายอื่น (ถ้ามี) รวมทั้งจะพิจารณาให้เป็นผู้ทำงาน ตามระเบียบกระทรวงการคลังว่าด้วยการจัดซื้อจัดจ้างและการบริหารพัสดุภาครัฐ พ.ศ. ๒๕๖๐

๑๐.๔ **องค์การบริหารส่วนตำบลเมืองใหม่** สงวนสิทธิ์ที่จะแก้ไขเพิ่มเติมเงื่อนไข หรือข้อกำหนดในแบบสัญญาหรือข้อตกลงจ้างเป็นหนังสือให้เป็นไปตามความเห็นของสำนักงานอัยการสูงสุด (ถ้ามี)

๑๐.๕ ในกรณีที่เอกสารแนบท้ายเอกสารประกวดราคาอิเล็กทรอนิกส์นี้ มีความขัดหรือแย้งกันผู้ยื่นข้อเสนอจะต้องปฏิบัติตามคำวินิจฉัยของ**องค์การบริหารส่วนตำบลเมืองใหม่** คำวินิจฉัยดังกล่าวให้ถือเป็นที่สุด และ ผู้ยื่นข้อเสนอไม่มีสิทธิเรียกร้องค่าเสียหายใดๆ เพิ่มเติม

๑๐.๖ **องค์การบริหารส่วนตำบลเมืองใหม่** อาจประกาศยกเลิกการจัดจ้างในกรณีต่อไปนี้ได้ โดยที่ผู้ยื่นข้อเสนอจะเรียกร้องค่าเสียหายใดๆ จาก**องค์การบริหารส่วนตำบลเมืองใหม่**ไม่ได้

(๑) **องค์การบริหารส่วนตำบลเมืองใหม่**ไม่ได้รับการจัดสรรเงินที่จะใช้ในการจัดจ้างหรือได้รับจัดสรรแต่ไม่เพียงพอที่จะทำการจัดจ้างครั้งนี้ต่อไป

(๒) มีการกระทำที่เข้าลักษณะผู้ยื่นข้อเสนอที่ชนะการจัดจ้างหรือที่ได้รับการคัดเลือกมี ผลประโยชน์ร่วมกัน หรือมีส่วนได้เสียกับผู้ยื่นเสนอรายอื่น หรือขัดขวางการแข่งขันอย่างเป็นธรรมหรือสมยอมกันกับผู้ยื่นเสนอรายอื่น หรือเจ้าหน้าที่ในการเสนอราคา หรือสื่อว่ากระทำการทุจริตอื่นใดในการเสนอราคา

(๓) การทำการจัดจ้างครั้งนี้ต่อไปอาจก่อให้เกิดความเสียหายแก่**องค์การบริหารส่วนตำบลเมืองใหม่** หรือกระทบต่อประโยชน์สาธารณะ

(๔) กรณีอื่นในทำนองเดียวกับ (๑) (๒) หรือ (๓) ตามที่กำหนดในกฎกระทรวง

ซึ่งออกตามความในกฎหมายว่าด้วยการจัดซื้อจัดจ้างและการบริหารพัสดุภาครัฐ

๑๐.๗ ผู้ยื่นข้อเสนอจะต้องเลือกช่องทางการอุทธรณ์และช่องทางการรับหนังสือแจ้งตอบผลการพิจารณาอุทธรณ์ไว้ตั้งแต่ขั้นตอนการยื่นข้อเสนอ และหากผู้ยื่นข้อเสนอมีความประสงค์ที่จะอุทธรณ์ผลการประกาศผู้ชนะการจัดซื้อจัดจ้าง จะต้องยื่นอุทธรณ์และรับหนังสือแจ้งตอบการพิจารณาอุทธรณ์ผ่านช่องทางที่ได้เลือกไว้เท่านั้น

๑๑. การปรับราคาค่างานก่อสร้าง

การปรับราคาค่างานก่อสร้างตามสูตรการปรับราคาดังระบุในข้อ ๑.๕ จะนำมาใช้ในกรณีที่ ค่างานก่อสร้างลดลงหรือเพิ่มขึ้น โดยวิธีการต่อไปนี้

ตามเงื่อนไข หลักเกณฑ์ สูตรและวิธีคำนวณที่ใช้กับสัญญาแบบปรับราคาได้ตามมติ คณะรัฐมนตรีเมื่อวันที่ ๒๒ สิงหาคม ๒๕๓๒ เรื่อง การพิจารณาช่วยเหลือผู้ประกอบการอาชีพงานก่อสร้าง ตามหนังสือสำนักเลขาธิการคณะรัฐมนตรี ที่ นร ๐๒๐๓/ว ๑๐๙ ลงวันที่ ๒๔ สิงหาคม ๒๕๓๒

สูตรการปรับราคา (สูตรค่า K) จะต้องคงที่ที่ระดับที่กำหนดไว้ในวันแล้วเสร็จตามที่กำหนดไว้ในสัญญา หรือภายในระยะเวลาที่องค์การบริหารส่วนตำบลเมืองใหม่ได้ขยายออกไป โดยจะใช้สูตรของทางราชการที่ได้ระบุในข้อ ๑.๕

๑๒. มาตรฐานฝีมือช่าง

เมื่อองค์การบริหารส่วนตำบลเมืองใหม่ได้คัดเลือกผู้ยื่นข้อเสนอรายใดให้เป็นผู้รับจ้างและได้ตกลงจ้างก่อสร้าง ตามประกาศนี้แล้วผู้ยื่นข้อเสนอจะต้องตกลงว่าในการปฏิบัติงานก่อสร้างดังกล่าว ผู้ยื่นข้อเสนอจะต้องมีและ ใช้ผู้ผ่านการทดสอบมาตรฐานฝีมือช่างหรือผู้ผ่านการทดสอบมาตรฐานฝีมือช่างจาก สถาบันของทางราชการ หรือผู้มีวุฒิปริญญา ปวช. ปวส. และ ปวท.หรือเทียบเท่าจากสถาบันการศึกษาที่ ก.พ. รับรองให้เข้ารับราชการได้ ในอัตราไม่ต่ำกว่าร้อยละ ๑๐ ของแต่ละสาขาช่างแต่ละจะต้องมีจำนวนช่างอย่างน้อย ๑ คน ในแต่ละสาขาช่าง ดังต่อไปนี้

๑๒.๑ สาขาช่างก่อสร้าง

๑๒.๒ สาขาช่างโยธา

๑๓. การปฏิบัติตามกฎหมายและระเบียบ

ในระหว่างระยะเวลาการก่อสร้าง ผู้ยื่นข้อเสนอที่ได้รับการคัดเลือกให้เป็นผู้รับจ้างต้องปฏิบัติตามหลักเกณฑ์ที่กฎหมายและระเบียบได้กำหนดไว้โดยเคร่งครัด

๑๔. การประเมินผลการปฏิบัติงานของผู้ประกอบการ

องค์การบริหารส่วนตำบลเมืองใหม่ สามารถนำผลการปฏิบัติงานแล้วเสร็จตามสัญญาของผู้ยื่นข้อเสนอที่ได้รับการคัดเลือกให้ เป็นผู้รับจ้างเพื่อนำมาประเมินผลการปฏิบัติงานของผู้ประกอบการ

ทั้งนี้ หากผู้ยื่นข้อเสนอที่ได้รับการคัดเลือกไม่ผ่านเกณฑ์ที่กำหนดจะถูกระงับการยื่นข้อเสนอหรือทำสัญญากับองค์การบริหารส่วนตำบลเมืองใหม่ ไว้ชั่วคราว

องค์การบริหารส่วนตำบลเมืองใหม่

มีนาคม ๒๕๖๙

สำเนาถูกต้อง

สุรดา พิมพ์โคตร

(นางสาวสุรดา พิมพ์โคตร)

ผู้อำนวยการกองคลัง

ประกาศขึ้นเว็บไซต์เมื่อวันที่ ๒๗ มีนาคม ๒๕๖๙

โดย นางสาวสุรดา พิมพ์โคตร ผู้อำนวยการกอง

คลัง



โครงการเสริมผิวจราจรแอสฟัลต์ติกคอนกรีต (Overlay)
จุดเริ่มต้นปากทางถนนสาย 228 ถึงเขตระหว่างบ้านทุ่งพัฒนา-บ้านหนองทุ่งมน เส้นรอบหมู่บ้านสายด้านทิศใต้
หมู่ที่ 11 บ้านทุ่งพัฒนา ตำบลเมืองใหม่ อำเภอศรีบุญเรือง จังหวัดหนองบัวลำภู
กว้าง 4 เมตร ยาว 360 เมตร หนาเฉลี่ย 0.04 เมตร หรือมีพื้นที่ไม่น้อยกว่า 1,440 ตารางเมตร
รายละเอียดตามแบบแปลน อบต.เมืองใหม่ กำหนด

คณะกรรมการจัดทำแบบรายละเอียดการงานก่อสร้าง

ลงชื่อ

ประธานกรรมการฯ

นายธนต ประเสริฐศิลป์

ลงชื่อ

กรรมการฯ

นายนพต นามบัณฑิต

ลงชื่อ

กรรมการฯ/เลขานุการฯ

นายอนุสรณ์ กิ่งเมืองเพชร

สารบัญแบบและรายการประกอบแบบก่อสร้าง

รายการประกอบแบบ

1. ผู้รับจ้างจะต้องทำการตรวจสอบแบบและรายการต่างๆ ให้เป็นที่ถูกต้อง พร้อมทั้งวางแผนการปฏิบัติงานให้เหมาะสม ถูกต้องตามขั้นตอนและตามมาตรฐานงานก่อสร้างที่ดีของงานก่อสร้างแต่ละรายการ โดยผู้รับจ้างจะต้องส่งแผนการปฏิบัติงานให้ผู้ว่าจ้างพิจารณาให้ความเห็นชอบก่อนดำเนินการ
2. วัสดุต่างๆ ที่นำมาใช้ในงานก่อสร้าง ก่อนนำมาใช้จะต้องได้รับความเห็นชอบจากผู้ควบคุมงานเสียก่อน วัสดุใดหากมีการ กำหนดมาตรฐานไว้ในมาตรฐานผลิตภัณฑ์อุตสาหกรรม (มอก.) การทดสอบและการพิจารณาอนุมัติให้นำวัสดุดังกล่าว มาใช้ในการก่อสร้างให้ถือปฏิบัติตามข้อกำหนดของ มอก. สำหรับวัสดุนั้นๆ หากภายหลังปรากฏว่าวัสดุที่นำมาใช้ในการก่อสร้างไม่ถูกต้องตามมาตรฐานกำหนดหรือไม่ก็ตาม มอก. ผู้รับจ้างยังคงต้องรับผิดชอบความเสียหายหรือความ ผิดพลาดที่เกิดขึ้นทั้งสิ้น
3. ค่าระดับของหมุดหลักฐานตามแบบที่กำหนด (B.M.) เป็นค่าระดับสมมุติที่ใช้เฉพาะในการก่อสร้างเท่านั้น
4. มาตรฐานการก่อสร้างและการทดสอบวัสดุงานทางให้ใช้มาตรฐานงานทางหลวงชนบท (มทข.) และมาตรฐานการทดสอบ วัสดุงานทาง มทข.(ท)
5. ที่จุดเริ่มต้นและจุดสิ้นสุดโครงการฯ รวมทั้งทางแยกให้ปรับระดับดินของถนนให้กลมกลืนกับถนนเดิมโดยไม่ทำให้เกิด อุปสรรคต่อการจราจรและไม่เป็นอันตรายต่อชีวิตและทรัพย์สิน
6. สาธารณูปโภคและสาธารณูปการต่างๆ เช่น ไฟฟ้า, โทรศัพท์, ประปา, ท่อระบายน้ำ เป็นต้น ที่อยู่บริเวณที่ก่อสร้าง และเป็นอุปสรรคต่อการก่อสร้าง ผู้รับจ้างจะต้องดำเนินการติดต่อหน่วยงานที่เกี่ยวข้องเพื่อย้ายสิ่งต่างๆ เหล่านั้นไปให้พ้น ค่าใช้จ่ายต่างๆ ให้เป็นของผู้รับจ้าง
7. ท่อ คลส. ให้ใช้เพิ่มความยาวตามมาตรฐานที่ผลิตโดยไม่มีมีการตัดใช้ในการก่อสร้าง
8. ให้แต่งดินเดิมและ/หรือท้องคลองเดิมบริเวณปลายท่อทั้งสองข้าง เพื่อให้สามารถระบายผ่านท่อได้
9. จำนวนท่อและตำแหน่งการวางท่อลมระบายน้ำในแต่ละแถว อาจเปลี่ยนแปลงได้ตามความเหมาะสม โดยให้อยู่ใน คุลยพินิจของผู้ควบคุมงาน
10. ตำแหน่งก่อสร้างท่อลอดเหลี่ยม, เครื่องหมายจราจร, รางระบายน้ำ และบ่อพัก อาจปรับแต่งให้เหมาะสมกับสภาพ พื้นที่ได้โดยให้อยู่ในคุลยพินิจของผู้ควบคุมงาน
11. ตำแหน่งการก่อสร้างทางเชื่อมตามแบบอาจเปลี่ยนแปลงได้ตามความเหมาะสมโดยให้อยู่ในคุลยพินิจของผู้ควบคุมงาน
12. รายการใดที่ไม่ได้กำหนดไว้ในแบบหรือกำหนดไว้ไม่ชัดเจนหรือแสดงไว้ขัดแย้งกันหรือมีปัญหาในการก่อสร้างหรือไม่ เป็นไปตามหลักวิชาช่างที่ดี ให้รายงานและดำเนินการตามคุลยพินิจของคณะกรรมการตรวจการจ้างฯ
13. ผู้รับจ้างจะต้องมีมาตรการในการป้องกันอุบัติเหตุต่างๆ อันอาจเกิดขึ้นจากการจัดการก่อสร้างไม่ว่าอันตรายนั้นๆ จะมี สาเหตุมาจากสภาพแวดล้อมแห่งงานที่กระทำหรือมีสาเหตุจากการจัดการงานก่อสร้างที่ไม่เหมาะสม ทั้งนี้เพื่อความ ปลอดภัยของชีวิตและทรัพย์สินทั้งหมดที่เกี่ยวข้องมาตรการเกี่ยวกับการป้องกันอุบัติเหตุนี้ ผู้รับจ้างจะต้องปฏิบัติตาม
14. ผู้รับจ้างจะต้องติดตั้งป้ายเตือน เครื่องหมายจราจรหรือสัญญาณไฟ ในระหว่างก่อสร้างเห็นโดยชัดเจน
15. ผู้รับจ้างจะต้องทำความสะอาดพื้นที่สถานที่ก่อสร้างให้เรียบร้อยก่อนส่งมอบงาน
16. ผู้รับจ้างจะต้องแนบผลการทดสอบตัวอย่างคอนกรีตที่ผ่านทดสอบจากหน่วยงานของรัฐหรือหน่วยงานเอกชนที่น่าเชื่อถือ ประกอบการส่งมอบงานจ้างจึงจะถือได้ว่าส่งงานครบถ้วน เพื่อใช้พิจารณาตรวจรับงานโดยคณะกรรมการตรวจรับพัสดุ

ขอบเขตของงาน

1. เสริมผิวจราจรแอสฟัลต์ค้อนกริต (Overlay) จุดเริ่มต้นปากทางถนนสาย 228 ถึงเขตระหว่างบ้านทุ่งพัฒนา-บ้านหนองพุ่มเนง เส้นรอบหมู่บ้านสายด้านทิศใต้ หมู่ที่ 11 บ้านทุ่งพัฒนา ตำบลเมืองใหม่ อำเภอศรีบุญเรือง จังหวัดหนองบัวลำภู กว้าง 4 เมตร ยาว 360 เมตร หนาเฉลี่ย 0.04 เมตร หรือมีพื้นที่ไม่น้อยกว่า 1,440 ตารางเมตร
2. งบประมาณตั้งจ่ายไว้ 589,600.- บาท (-ห้าแสนแปดหมื่นเก้าพันหกร้อยบาทถ้วน-)
3. กำหนดเวลาส่งมอบพัสดุ แล้วเสร็จภายใน 75 วัน นับตั้งวันลงนามในสัญญา
4. กำหนดตรวจงาน จำนวน 1 จุด จ่ายเงินในอัตราร้อยละ 100 ของวงเงินตามสัญญา โดยจะจ่ายค่าจ้าง ซึ่งรวมภาษีมูลค่าเพิ่ม ตลอดจนภาษีอากรอื่นๆ และค่าใช้จ่ายทั้งปวงแล้ว เมื่อผู้รับจ้างได้ทำการส่งมอบงานจ้างครบถ้วนตามสัญญา และองค์การบริหารส่วนตำบลเมืองใหม่ได้ตรวจรับมอบงานจ้างไว้เรียบร้อยแล้ว

คณะกรรมการจัดทำแบบรายการงานก่อสร้าง

ลงชื่อ

ประธานกรรมการฯ

นายธนศร ประเสริฐศิลป์

ลงชื่อ

กรรมการฯ

นายพดล นามบัณฑิต

ลงชื่อ

กรรมการฯ/เลขานุการฯ

นายอนุสรณ์ กิ่งเมืองเพชร

สารบัญแบบ - แบบมาตรฐาน	แผ่นที่
หน้าปก	1
สารบัญแบบและรายการประกอบแบบก่อสร้าง	2
แผนผังเขต	3
แปลนเสริมผิวจราจรแอสฟัลต์ค้อนกริต	4
แปลนติดตั้งเครื่องหมายจราจร	5
แบบรูปตัดโครงสร้างทางและคุณสมบัติวัสดุ	6
แบบมาตรฐาน งานเสริมผิวและซ่อมสร้างผิวแอสฟัลต์ค้อนกริต (ข้อกำหนดการก่อสร้าง) แบบเลขที่ ทด-7-601	7
แบบมาตรฐาน งานแก้ไขผิวทางและพื้นทางเดิม (ข้อกำหนดการก่อสร้าง) แบบเลขที่ ทด-7-602	8
แบบมาตรฐาน ป้ายจราจรป้ายบังคับและป้ายเตือน แบบเลขที่ ทด-3-101 แผ่นที่ 40	9
แบบมาตรฐาน Rumble strips แบบเลขที่ ทด-3-114	10
แบบมาตรฐาน ข้อกำหนดทั่วไปและสัญลักษณ์ ของงานสัญญาณไฟกระพริบ (เสาเหล็ก) แบบเลขที่ พท-101/61	11
แบบมาตรฐาน เครื่องหมายจราจรบนผิวทาง (ข้อกำหนดการก่อสร้าง) แบบเลขที่ ทด-3-110 (4)	12
ข้อกำหนดเกี่ยวกับการใช้วัสดุก่อสร้างและครุภัณฑ์ตามสัญญาก่อสร้างเพื่อส่งเสริมการใช้ สินค้า/ผลิตภัณฑ์ ที่ผลิตในประเทศ	13

5. อัตราค่าปรับ

- 5.1 กรณีที่ผู้รับจ้างนำงานที่รับจ้างไปจ้างช่วงให้ผู้อื่นอีกทอดหนึ่งโดยไม่ได้รับอนุญาตจาก องค์การบริหารส่วนตำบลเมืองใหม่ จะกำหนดค่าปรับสำหรับการฝ่าฝืนดังกล่าวเป็นจำนวนร้อยละ 10 ของวงเงินจ้างช่วงนั้น
- 5.2 กรณีผู้รับจ้างปฏิบัติผิดสัญญาจ้าง องค์การบริหารส่วนตำบลเมืองใหม่ จะกำหนดค่าปรับเป็นรายวันในอัตราร้อยละ 0.25 ของราคางาน

6. การกำหนดระยะเวลารับประกันความชำรุดบกพร่อง

ผู้รับจ้างต้องรับประกันความชำรุดบกพร่องของงานจ้างที่เกิดขึ้นในระยะเวลาไม่น้อยกว่า 1 ปี นับตั้งแต่วันที่องค์การบริหาร ส่วนตำบลเมืองใหม่ ได้รับมอบงานโดยจะต้องจัดการซ่อมแซมแก้ไขให้ใช้การได้ดีตั้งเดิมภายใน 7 วัน นับตั้งแต่วันที่ได้รับความชำรุดบกพร่อง

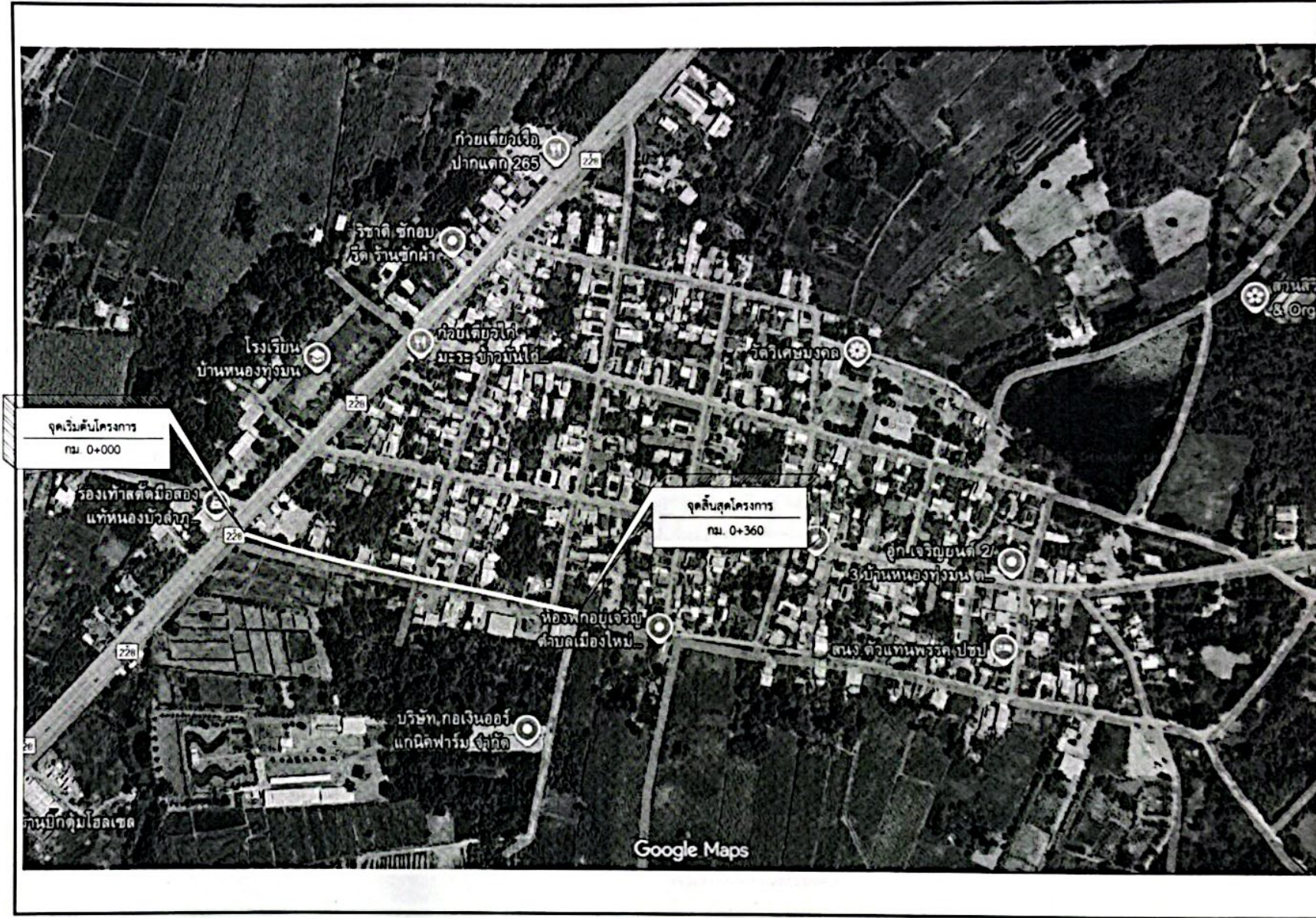
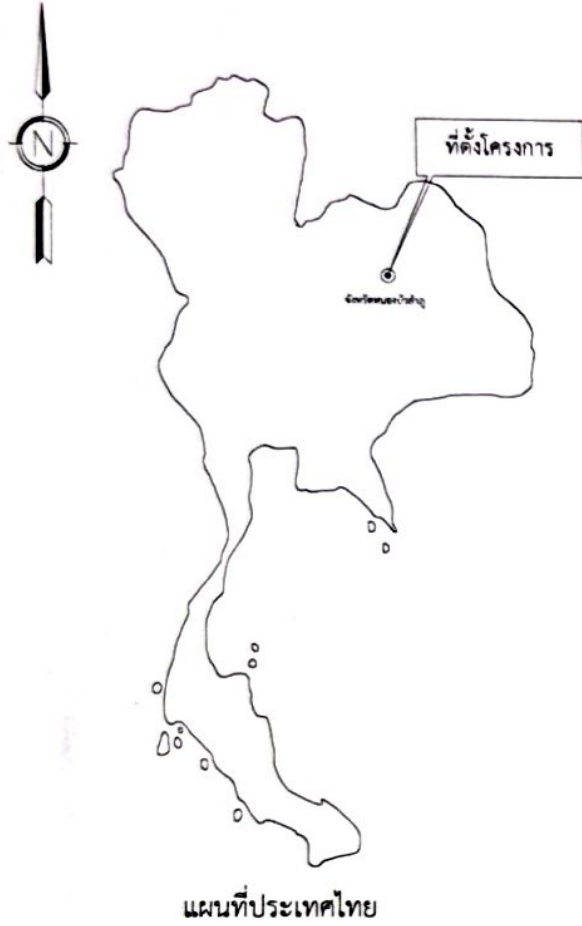
หมายเหตุ

- ผู้ยื่นข้อเสนอต้องมีคุณสมบัติตามข้อกำหนด มทข.230-2545 หรือ มทอ.230-2562 มาตรฐานงานแอสฟัลต์ค้อนกริต (Asphalt Concrete) ดังนี้
1. ผู้ยื่นข้อเสนอควรมีโรงงานผสมแอสฟัลต์ค้อนกริต หรือโรงงานผสมแอสฟัลต์ค้อนกริตแบบเคลื่อนที่ (Mobil Asphalt Concrete Plant) โดยต้อง แนบสำเนาใบอนุญาตประกอบกิจการโรงงาน (แบบ รง.4) จากกรมโรงงานอุตสาหกรรมของผู้ยื่นข้อเสนอ ทั้งนี้เอกสารดังกล่าวต้องไม่หมดอายุ ถูกยกเลิก ถูกสั่งพักใช้งาน หรือถูกเพิกถอน หรือผู้ยื่นข้อเสนอที่ขอใช้ผลิตภัณฑ์จากโรงงานผสมแอสฟัลต์ค้อนกริตอื่นต้องแสดงหลักฐาน ดังนี้
 - 1.1 เอกสารยินยอมให้ใช้ผลิตภัณฑ์จากผู้ได้รับอนุญาตให้ประกอบกิจการโรงงานผสมแอสฟัลต์ค้อนกริต
 - 1.2 สำเนาใบอนุญาตให้ประกอบกิจการโรงงาน (แบบ รง.4) จากกรมโรงงานอุตสาหกรรมของผู้ให้ความยินยอมให้ใช้ผลิตภัณฑ์จากโรงงาน ผสมแอสฟัลต์ค้อนกริต ทั้งนี้เอกสารดังกล่าวต้องไม่หมดอายุ ถูกยกเลิก ถูกสั่งพักใช้ หรือถูกเพิกถอน
 2. ผู้ยื่นข้อเสนอต้องแสดงแผนที่ตั้งโรงงานผสมแอสฟัลต์ค้อนกริต และระยะขนส่งจากโรงงานผสมแอสฟัลต์ค้อนกริตถึงกึ่งกลางของโครงการ ต้อง มีระยะทางไม่เกิน 80 กิโลเมตร ทั้งนี้เพื่อให้สามารถควบคุมคุณภาพของส่วนผสมแอสฟัลต์ค้อนกริตได้ถูกต้องตามที่กำหนด

องค์การบริหารส่วนตำบลเมืองใหม่			
ตำบลเมืองใหม่ อำเภอศรีบุญเรือง จังหวัดหนองบัวลำภู			
โครงการ	นายอนุสรณ์ กิ่งเมืองเพชร	นายอนุสรณ์ กิ่งเมืองเพชร	นายอนุสรณ์ กิ่งเมืองเพชร
เลขที่โครงการ	นายพดล นามบัณฑิต	นายอนุสรณ์ กิ่งเมืองเพชร	นายอนุสรณ์ กิ่งเมืองเพชร
แบบแปลน	นายพดล นามบัณฑิต	นายอนุสรณ์ กิ่งเมืองเพชร	นายอนุสรณ์ กิ่งเมืองเพชร
สารบัญและรายการประกอบแบบก่อสร้าง	นายพดล นามบัณฑิต	นายอนุสรณ์ กิ่งเมืองเพชร	นายอนุสรณ์ กิ่งเมืองเพชร
แบบร่าง	นายพดล นามบัณฑิต	นายอนุสรณ์ กิ่งเมืองเพชร	นายอนุสรณ์ กิ่งเมืองเพชร
แบบร่าง	นายพดล นามบัณฑิต	นายอนุสรณ์ กิ่งเมืองเพชร	นายอนุสรณ์ กิ่งเมืองเพชร
แบบร่าง	นายพดล นามบัณฑิต	นายอนุสรณ์ กิ่งเมืองเพชร	นายอนุสรณ์ กิ่งเมืองเพชร
แบบร่าง	นายพดล นามบัณฑิต	นายอนุสรณ์ กิ่งเมืองเพชร	นายอนุสรณ์ กิ่งเมืองเพชร

โครงการเสริมผิวจราจรแอสฟัลต์ติกคอนกรีต (Overlay)

จุดเริ่มต้นปากทางถนนสาย 228 ถึงเขตระหว่างบ้านทุ่งพัฒนา-บ้านหนองทุ่งมน เส้นรอบหมู่บ้านสายด้านทิศใต้ หมู่ที่ 11 บ้านทุ่งพัฒนา ตำบลเมืองใหม่ อำเภอศรีบุญเรือง จังหวัดหนองบัวลำภู กว้าง 4 เมตร ยาว 360 เมตร หนาเฉลี่ย 0.04 เมตร หรือมีพื้นที่ไม่น้อยกว่า 1,440 ตารางเมตร รายละเอียดตามแบบแปลน อบต.เมืองใหม่ กำหนด



สัญลักษณ์

- ทหารรถไฟ
- ถนนกรมทางหลวง
- ถนนโครงการก่อสร้าง
- แม่น้ำ ลำคลอง
- หนองน้ำ ห้วย
- หมู่บ้าน
- วัด โรงเรียน
- จังหวัด อำเภอ

คณะกรรมการจัดทำแบบปรุปรายการงานก่อสร้าง

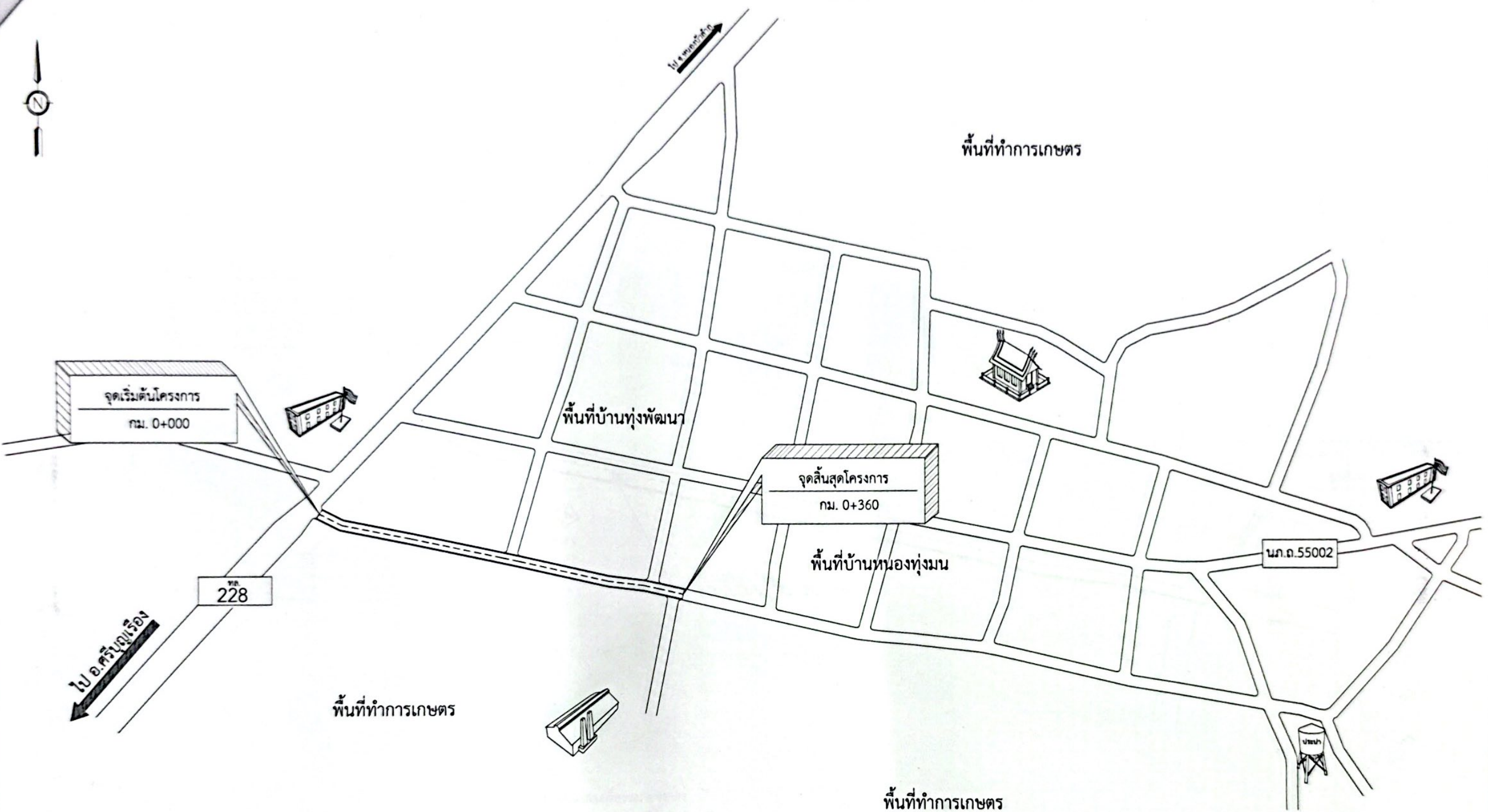
ลงชื่อ ประธานกรรมการ
นายธนต ประเสริฐศิลป์

ลงชื่อ กรรมการ
นายนพต นามบัณฑิต

ลงชื่อ กรรมการ/เลขานุการ
นายอนุสรณ์ กิ่งเมืองเพชร

แผนที่สังเขป

องค์การบริหารส่วนตำบลเมืองใหม่			
ตำบลเมืองใหม่ อำเภอศรีบุญเรือง จังหวัดหนองบัวลำภู			
โครงการ	นายอนุสรณ์ กิ่งเมืองเพชร	สำรวจ	นายอนุสรณ์ กิ่งเมืองเพชร
พื้นที่โครงการ	พื้นที่โครงการ 228	เขียนแบบ	นายอนุสรณ์ กิ่งเมืองเพชร
รายละเอียดโครงการ	รายละเอียดโครงการ	อนุมัติ	นายอนุสรณ์ กิ่งเมืองเพชร
แบบแปลน	นายอนุสรณ์ กิ่งเมืองเพชร	ตรวจสอบ	นายอนุสรณ์ กิ่งเมืองเพชร
แบบแปลน	นายอนุสรณ์ กิ่งเมืองเพชร	ตรวจสอบ	นายอนุสรณ์ กิ่งเมืองเพชร
แบบแปลน	นายอนุสรณ์ กิ่งเมืองเพชร	ตรวจสอบ	นายอนุสรณ์ กิ่งเมืองเพชร
แบบแปลน	นายอนุสรณ์ กิ่งเมืองเพชร	ตรวจสอบ	นายอนุสรณ์ กิ่งเมืองเพชร
แบบแปลน	นายอนุสรณ์ กิ่งเมืองเพชร	ตรวจสอบ	นายอนุสรณ์ กิ่งเมืองเพชร
แบบแปลน	นายอนุสรณ์ กิ่งเมืองเพชร	ตรวจสอบ	นายอนุสรณ์ กิ่งเมืองเพชร



แปลนเสริมผิวจราจรแอสฟัลต์คอนกรีต

คณะกรรมการจัดทำแบบบูรณาการงานก่อสร้าง

ลงชื่อ นายอนนต์ ประเสริฐศิลป์
ประธานกรรมการฯ

ลงชื่อ นายนพต นามบัณฑิต
กรรมการฯ

ลงชื่อ นายอนุสรณ์ กิ่งเมืองเพชร
กรรมการฯ/เลขานุการฯ


องค์การบริหารส่วนตำบลเมืองใหม่			
ตำบลเมืองใหม่ อำเภอศรีบุญเรือง จังหวัดหนองบัวลำภู			
โครงการ	นายอนุสรณ์ กิ่งเมืองเพชร	สำรวจ	นายอนนต์ ประเสริฐศิลป์
พื้นที่สำรวจขนาด 228	นายอนุสรณ์ กิ่งเมืองเพชร	เขียนแบบ	นายกมล นามบัณฑิต
แบบแปลน	นายอนนต์ ประเสริฐศิลป์	วิศวกร	นายอนนต์ ประเสริฐศิลป์
แปลนเสริมผิวจราจรแอสฟัลต์คอนกรีต	นายอนนต์ ประเสริฐศิลป์	ตรวจสอบ	นายอนนต์ ประเสริฐศิลป์
วันที่	วันที่ 4/13	นายอนนต์	นายอนนต์

ข้อกำหนดงานเสริมผิวและซ่อมสร้างผิวแอสฟัลต์คอนกรีต

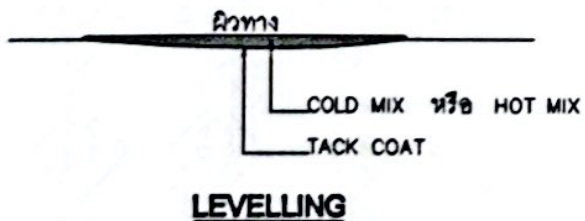
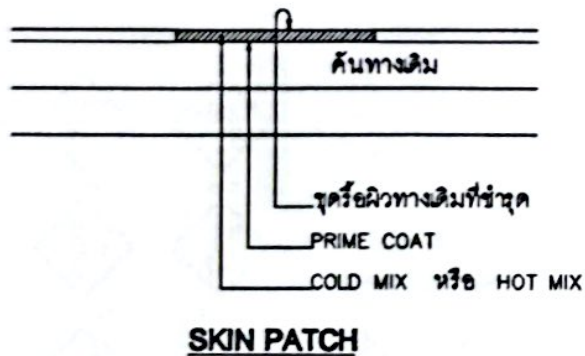
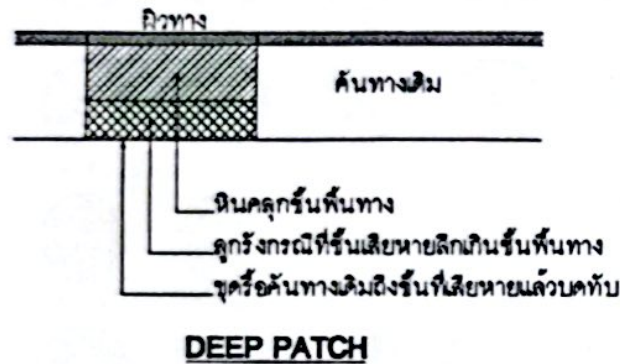
1. ผู้รับจ้างจะต้องส่งแผนการปฏิบัติงานภายใน 7 วัน นับถัดจากรับงานในสัญญาต่อผู้จ้าง เพื่อที่จะทำการตรวจสอบและอนุมัติให้เป็นแผนการปฏิบัติงาน
2. ผู้รับจ้างจะต้องประสานกับผู้ควบคุมงานจัดตั้งวัสดุงานทางภายใน 15 วัน นับถัดจากรับงานในสัญญา เพื่อตรวจสอบหรือออกแบบผิวทางตามมาตรฐานงานทางหลวงชนบท
3. งานดินถมคันทาง
 - 3.1 วัสดุที่ใช้ในงานดินถมคันทางต้องเป็นวัสดุที่มีคุณภาพตามมาตรฐานวัสดุดินถมคันทาง (มทข 201-2545) ซึ่งได้ผ่านการทดสอบและรับรองให้ไว้ได้แล้ว
 - 3.2 วัสดุที่จะทำการบดอัดแต่ละชั้นต้องผสมให้เข้ากันก่อน แล้วพรมน้ำตามจำนวนที่กำหนด ไร้รณการบดอัดให้วัสดุมีความชื้นสม่ำเสมอก่อนทำการบดอัดแน่น
 - 3.3 การถมคันทางให้ถมเป็นชั้นๆ ชั้นหนึ่งๆ หนาไม่เกิน 20 เซนติเมตร ทุกชั้นต้องบดอัดแน่นไม่น้อยกว่าร้อยละ 95% Standard Proctor Density
4. งานรับรองพื้นทาง
 - 4.1 วัสดุที่ใช้ในงานรองพื้นทาง ต้องเป็นวัสดุที่มีคุณภาพตามมาตรฐานวัสดุรองพื้นทาง (มทข 202-2545) ซึ่งได้ผ่านการทดสอบและรับรองให้ไว้ได้แล้ว
 - 4.2 บนผิวจราจรเดิม หรือคันทางใหม่ ถ้าผิวเดิมจะต้องลบและบดอัดให้แน่นก่อน แล้วจึงนำวัสดุรองพื้นทางมาผสมบดอัดเป็นชั้นๆ ชั้นหนึ่งหนาไม่เกิน 20 เซนติเมตร และให้มีความหนาแน่นแต่ละชั้นไม่น้อยกว่าร้อยละ 95% Modified Proctor Density
5. งานรับพื้นทาง
 - 5.1 วัสดุในงานพื้นทาง ต้องเป็นวัสดุที่มีคุณภาพตามมาตรฐานวัสดุพื้นทางหินคลุก (มทข 203-2545) ซึ่งได้ผ่านการทดสอบและรับรองให้ไว้ได้แล้ว
 - 5.2 บริเวณใดหรือช่วงใดพบว่าวัสดุพื้นทางเกิดการแยกตัว (Segregation) จากการกลั่นแยกบดอัดจะต้องจุดค้ำยัน (Scorify) ออกและผสมกลับเข้ากันใหม่ หากวัสดุที่ทำหาคูกบดอัดใหม่แล้วนั้นตรวจพบว่าคุณสมบัติไม่ถูกต้องตามข้อกำหนดให้วัสดุนั้นออกและนำวัสดุที่มีคุณสมบัติที่ถูกต้องมาถมแทน
 - 5.3 Control Test จะเก็บตัวอย่างทดสอบทุกๆ ระยะ 1,000 เมตร และทุกตำแหน่งที่วัสดุแปรเปลี่ยนการทดสอบเพียง Sieve Analysis และ Compaction เท่านั้นแต่ทั้งนี้ หากเกิดความสงสัยวัสดุชั้นหนึ่งใด ผู้ควบคุมงานสามารถทดสอบทั้งหมดเหมือน General Test ได้
 - 5.4 ทดสอบความแน่นในสนาม (Field Density) พื้นที่ 450 ตารางเมตรต่อ 1 หลุมตัวอย่าง หรือตามที่กำหนดไว้เป็นอย่างอื่น
6. งาน Prime Coat มทข 225-2545
 - 6.1 ทรายแอสฟัลต์ เป็นชนิด MC-70 หรือ CSS-1 ปริมาณการใช้ 0.80-1.40 ลิตร/ตารางเมตร
 - 6.2 ผิวหน้าพื้นทางจะต้องสะอาดปราศจากฝุ่นและดินที่หลุดหรือวัสดุอื่นใด โดยการกวาดและเป่าเศษวัสดุออก
7. งาน Tack Coat มทข 227-2545
 - 7.1 ทรายแอสฟัลต์ เป็นชนิด CRS-2 ปริมาณการใช้ 0.10-0.30 ลิตร/ตารางเมตร
 - 7.2 ก่อนที่จะทำการ Tack Coat จะต้องทำการกวาดฝุ่นและดินที่หลุดออกให้หมดแล้วใช้เครื่องเป่าลมเป่าฝุ่นออกให้หมด
 - 7.3 เมื่อลาดทรายแอสฟัลต์แล้วจะต้องทิ้งไว้ประมาณ 10-18 ชั่วโมง ก่อนที่จะทำการขึ้นต่อไป
8. งานแอสฟัลต์คอนกรีต
 - 8.1 พื้นผิวที่จะปูแอสฟัลต์คอนกรีตจะต้องทำการ Prime Coat ตาม มทข 225-2545 หรือ Tack Coat ตาม มทข 227-2545 ก่อน
 - 8.2 พื้นทางจะต้องสะอาดปราศจากฝุ่น หรือวัสดุไม่พึงประสงค์อื่นปะปน
 - 8.3 พื้นทางเดิมที่เกิดการยุบตัว (Depression) หรือเป็นแอ่งเฉพาะแห่ง แต่ไม่ไร้รูค่อนตัว (Soft Spot) ด้านล่างไม่เกิน 30 มิลลิเมตร ทรายยกปูเสริมเพื่อปรับระดับเฉพาะส่วนที่ยุบตัวหรือเป็นแอ่งก่อน หรือจะปูรวมไปพร้อมกับ การปูพื้นทางแอสฟัลต์คอนกรีตก็ได้ โดยให้อยู่ในจุดที่ผู้ควบคุมงาน แต่ทั้งนี้ความหนาแน่นที่จะปูจะต้องไม่เกิน 80 มิลลิเมตร หากความหนาแน่น 80 มิลลิเมตร จะต้องยกปูเสริมเพื่อปรับระดับเฉพาะส่วนที่ยุบตัวหรือเป็นแอ่งก่อน ด้านล่างไม่เกิน 50 มิลลิเมตร จะต้องปูเสริมปรับระดับเฉพาะส่วนที่ยุบตัวก่อน โดยให้ปูเป็นชั้นๆ หนาไม่เกินชั้นละ 50 มิลลิเมตร
 - 8.4 ผิวพื้นและพื้นคอนกรีตที่จะต้องปูแอสฟัลต์คอนกรีต จะต้องจุดค้ำยันหรือแยก และบดอัดส่วนที่ติดกับผิวพื้นคอนกรีตออกให้หมด แล้วจึงทำการบดอัดให้แน่นแล้วจึงนำวัสดุรองพื้นทางมาผสมบดอัดให้แน่นแล้วทำการ Tack Coat ก่อนปูแอสฟัลต์คอนกรีต
9. การตรวจสอบแอสฟัลต์คอนกรีตที่ก่อสร้างแล้ว
 - 9.1 ลักษณะผิว (Surface Texture) จะต้องมีการวัดความลาดตามแบบ มีลักษณะผิวและลักษณะการบดอัดที่สม่ำเสมอ ไม่ปรากฏความเสียหาย เช่น ผิวหน้าหลุด (Pul) รอยฉีก (Tear) ผิวหน้าหลวมหรือแยกตัว (Segregation) เป็นคลื่น (Ripple) หรือความเสียหายอื่นๆ หากตรวจสอบแล้วปรากฏว่ามีความเสียหายดังกล่าวจะต้องดำเนินการแก้ไขให้ถูกต้องเรียบร้อยตามผู้ควบคุมงานเห็นสมควร
 - 9.2 ความหนาของผิวทางแอสฟัลต์คอนกรีตให้เจาะด้วยวงเวียนความหนาทุกๆ ระยะไม่เกิน 250 เมตร จำนวน 1 ก้อนตัวอย่าง หรือจำนวน 3 ก้อนตัวอย่าง ในแนวตั้งจากกึ่งแนวถนน และกึ่งแนวตั้งจากกึ่งแนวถนน ก้อนตัวอย่างจะต้องห่างกันไม่น้อยกว่า 2.00 เมตร และนำมากำหนดความหนาจะต้องไม่น้อยกว่าที่กำหนดไว้ในแบบ
 - 9.3 ความแน่น (Density) หลังจากที่ได้ทำการบดอัดแอสฟัลต์คอนกรีตบนผิวทางเรียบร้อยแล้วให้ทำการเจาะก้อนตัวอย่างเป็นตัวแทนของชั้นทางแอสฟัลต์คอนกรีตในสนามที่ก่อสร้างเสร็จเรียบร้อยแล้วด้วยเครื่องเจาะกับตัวอย่างจำนวน 1 ก้อนตัวอย่าง ทุกๆ ระยะ 250 เมตร แล้วนำมากำหนดความหนาแน่น ซึ่งจะต้องไม่น้อยกว่าร้อยละ 98 ของค่า Marshall Density
 - 9.4 การร่อนหลุมที่จะเจาะก้อนตัวอย่าง จะต้องทำความสะอาดหลุมให้เรียบร้อย และทำการ Tack Coat ก่อนที่จะเจาะหลุมด้วยแอสฟัลต์คอนกรีตที่มีอุณหภูมิไม่น้อยกว่า 121° C ให้ผิวเรียบเสมอผิวทาง และได้ความหนาแน่นตามแบบกำหนด
 - 9.5 อุณหภูมิแอสฟัลต์คอนกรีต เมื่อมาถึงสถานที่ก่อสร้างจะต้องมีอุณหภูมิไม่น้อยกว่า 132° C และเมื่อปูบนพื้นทางแล้วจะต้องมีอุณหภูมิไม่น้อยกว่า 121° C
 - 9.6 ทำการเก็บวัสดุแอสฟัลต์คอนกรีตหน้างาน พื้นที่ 9,000 ตารางเมตร ต่อ 1 ตัวอย่าง ทดสอบตาม มทข (ท) 607-2545 เพื่อหาขนาดกะของมวลรวมและปริมาณแอสฟัลต์ปริมาณที่ไว้
 - 9.7 การปูแอสฟัลต์คอนกรีตจะต้องได้รับความหนาตามข้อกำหนด และผิวหน้าจะต้องมีความเรียบ ความแน่นสม่ำเสมอทั้งทางด้านความยาวและความยาว โดยไม่มีรอยฉีก (Tearing) รอยเคลื่อนตัวเป็นแอ่ง (Shoving) การแยกตัวร่อนหลวมหรือความเสียหายอื่นๆ เกิดขึ้น หากปรากฏว่ามีความเสียหายเกิดขึ้นให้รีบแก้ไขทันที ส่วนผสมที่มีลักษณะจับตัวกันเป็นก้อนแข็งห้ามนำมาใช้
 - 9.8 การบดอัดที่บดอัดหลังจากที่ได้ปูแอสฟัลต์คอนกรีตลงบนผิวทางแล้ว ให้บดทับครั้งแรกด้วยรถบดตบเหล็ก 2 ตัน หรือ 3 ตัน ที่มีน้ำหนักประมาณ 8-10 ตัน จำนวน 2 เที่ยว แล้วจึงตามด้วยรถบดตบอย่างน้ำหนักประมาณ 10-12 ตัน พื้นที่ เมื่อได้ความหนาแน่นตามที่ต้องการแล้ว ควรบดรองด้วยรถบดตบเหล็ก 2 ตัน อีกครั้งหนึ่ง
10. การอำนวยความสะดวกและควบคุมการจราจรระหว่างก่อสร้าง ในระหว่างการก่อสร้างผิวจราจรแอสฟัลต์คอนกรีตจะต้องจัดและควบคุมการจราจรไม่ให้ผ่านผิวทางที่ก่อสร้างใหม่ จนกว่าผิวทางจะเย็นตัวลงมากพอที่จะเปิดให้การจราจรผ่านแล้วจะไม่ทำให้เกิดร่องรอยบนผิวทางนั้น โดยต้องติดตั้งป้ายจราจรพร้อมอุปกรณ์ควบคุมการจราจรอื่นๆ ที่จำเป็นตามที่ผู้จ้างกำหนดพร้อมมีบุคลากร เพื่ออำนวยความสะดวกให้ผ่านพื้นที่ก่อสร้างได้โดยสะดวกปลอดภัย และไม่ทำให้ผิวทางแอสฟัลต์คอนกรีตเสียหาย ระยะเวลาในการปิดจราจรให้อยู่ในดุลยพินิจของผู้ควบคุมงาน

คณะกรรมการจัดทําแบบรูปราชการ

ลงชื่อ นายอนันต์ ประเสริฐศิลป์ นายอนันต์ นามบัณฑิต นายอนุสรณ์ กิ่งเมืองเพชร กรรมการ/เลขานุการ

	แบบมาตรฐานงานทาง สำหรับบ่อการปกครองส่วนท้องถิ่น
	งานเสริมผิวและซ่อมสร้างผิวแอสฟัลต์คอนกรีต (ข้อกำหนดการก่อสร้าง)
แบบเลขที่ ทล-7-601	แผ่นที่ 100

ข้อกำหนดงานแก้ไขผิวทางและพื้นทางเดิม



1. งานซ่อมผิวทางเดิม (DEEP PATCH)

เป็นการซ่อมเพื่อแก้ไขโครงสร้างทางที่ไม่แข็งแรง (SOFT) หมายถึง งานซ่อมชั้นคันทางในบริเวณที่ชั้นทางเดิมชำรุดเสียหาย (SOFT SPOT) และไม่สามารถรับน้ำหนักบรรทุกได้ ต้องทำการขุดหรือลึกถึงชั้นที่เสียหาย แล้วเปลี่ยนวัสดุใหม่ที่มีคุณภาพมาแทนที่ แล้วทำการบดทับให้ได้รูปร่างและความแน่นตามที่กำหนด

วิธีการก่อสร้าง

1. ขุดหรือผิวทางและชั้นทางที่ชำรุดออกจนถึงชั้นโครงสร้างทางที่เสียหาย ตลอดความกว้างของชั้นทางหรือตามพื้นที่ที่เสียหายตามที่ควบคุมงานกำหนด
2. ทำการบดทับคันทางเดิมให้แน่นตามมาตรฐานงานทางหลวงชนบทของวัสดุคันทางนั้นๆ
3. ลงวัสดุตามชั้นคันทางเดิมหรือดีกว่า แล้วใช้เครื่องจักรกลที่เหมาะสม ดินแม่ เกลียววัสดุ คุลกละเล้า ผสมน้ำโดยที่ประมาณว่าให้ปริมาณน้ำที่ OPTIMUM MOISTURE CONTENT $\pm 3\%$
4. เกลี่ยปรับแต่งวัสดุจนได้ที่ แล้วทำการบดทับด้วยเครื่องมือบดทับที่เหมาะสม บดทับจนสม่ำเสมอจนได้ความแน่นตามข้อกำหนด การก่อสร้างชั้นคันทางต้องก่อสร้างเป็นชั้นๆ โดยให้ความหนาหลังบดทับชั้นละไม่เกิน 200 มิลลิเมตร และทดสอบความแน่นของการบดทับ
5. เกลี่ยปรับแต่งวัสดุให้ได้แนว ระดับ ความลาด ขนาดและรูปตัดตามแบบสายทางงานไม่มีหลุมบ่อ หรือวัสดุหลุดหลวมไม่แน่นอยู่บนผิว
6. ทำการก่อสร้างชั้นผิวทางตามแบบที่กำหนด

2. งานปะซ่อมผิวทางเดิม (SKIN PATCH)

เป็นงานซ่อมเพื่อแก้ไขผิวทางเดิมที่ชำรุดเสียหายเท่านั้น ไม่ลึกลงไปถึงโครงสร้างทาง ผิวทางที่มีลักษณะความเสียหายที่จะต้องทำการปะซ่อม (SKIN PATCH) ได้แก่ ผิวทางที่มีรอยแตกกว้างแบบหนังจระเข้ (ALLIGATOR CRACKS) ที่มีรอยแตกกว้างไม่เกิน 3 มิลลิเมตร ผิวทางที่มีรอยแตกกว้างจากการกดขี่ (SUPPAGE CRACKS) เป็นต้น

วิธีการก่อสร้าง

1. ทำเครื่องหมายเพื่อแสดงขอบเขตบริเวณที่จะทำการซ่อมเป็นรูปเหลี่ยมทางระนาบตามที่ควบคุมงานกำหนด
2. ขุดหรือผิวทางเดิมที่เสียหาย ปิดกวดบริเวณที่จะทำการซ่อมให้สะอาดและแห้งด้วยไม้กวาดหรือเครื่องเป่าลม
3. ทำ PRIME COAT
4. วัสดุ ผิวทางแอสฟัลต์คอนกรีตชนิดผสมร้อน (HOT MIX) หรือ (COLD MIX) แล้วเกลี่ยให้ได้ระดับ
5. บดทับด้วยเครื่องบดอัดสั่นสะเทือน (VIBRATING ROLLER) หรือเครื่องจักรที่เหมาะสมจนราบเรียบมีระดับเสมอกับผิวทางบริเวณอื่น
6. ทำการก่อสร้างชั้นผิวทางตามแบบที่กำหนด

3. งานปรับระดับผิวทางเดิม (LEVELLING)

เป็นงานซ่อมเพื่อปรับระดับผิวทางเดิมให้ราบเรียบมีระดับเสมอกับผิวทางบริเวณอื่นก่อนที่จะทำการฉาบผิวทางสเลอรี่ซิลหรือเสริมผิวลาดยางแอสฟัลต์คอนกรีต เป็นการปรับระดับผิวทางเท่านั้น ไม่ลึกลงไปถึงโครงสร้างทางหรือชั้นผิวทาง ผิวทางที่มีลักษณะความเสียหายที่จะต้องทำการปรับระดับ (LEVELLING) ได้แก่ ผิวทางที่หุดตัวตามแนวขุดฝังท่อ (UTILITY CUT DEPRESSION) ผิวทางที่ยุบลงไปตามแนวร่องล้อ (RUT) ผิวทางที่ยุบเป็นแอ่งมีระดับต่ำกว่าบริเวณอื่น (DEPRESSION) เป็นต้น

วิธีการก่อสร้าง

1. ทำเครื่องหมายเพื่อแสดงขอบเขตบริเวณที่จะทำการซ่อมตามที่ควบคุมงานกำหนด
2. ปิดกวดบริเวณที่จะทำการซ่อมให้สะอาดและแห้งด้วยไม้กวาดหรือเครื่องเป่าลม
3. ทำ TACK COAT
4. วัสดุ ผิวทางแอสฟัลต์คอนกรีตชนิดผสมร้อน (HOT MIX) หรือ (COLD MIX) แล้วเกลี่ยให้ได้ระดับ
5. บดทับด้วยเครื่องบดอัดสั่นสะเทือน (VIBRATING ROLLER) หรือเครื่องจักรที่เหมาะสมจนราบเรียบมีระดับเสมอกับผิวทางบริเวณอื่น
6. ทำการก่อสร้างชั้นผิวทางตามแบบที่กำหนด

คณะกรรมการจัดทำแบบรายละเอียดการก่อสร้าง

ลงชื่อ

ประธานกรรมการฯ

นายอนันต์ ปวีณศิริศิลป์

ลงชื่อ


กรรมการฯ

นายอนันต์ นามบัณฑิต

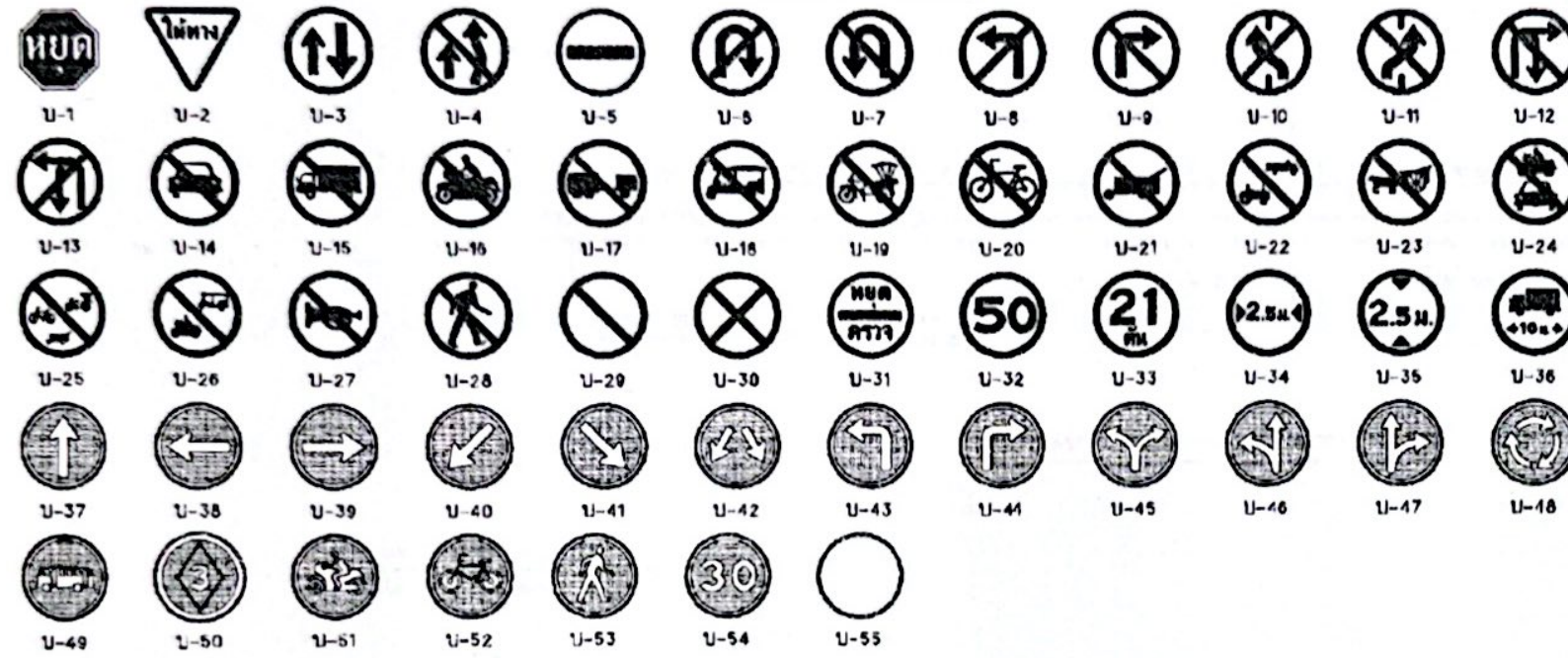
ลงชื่อ

กรรมการฯ/เลขานุการฯ

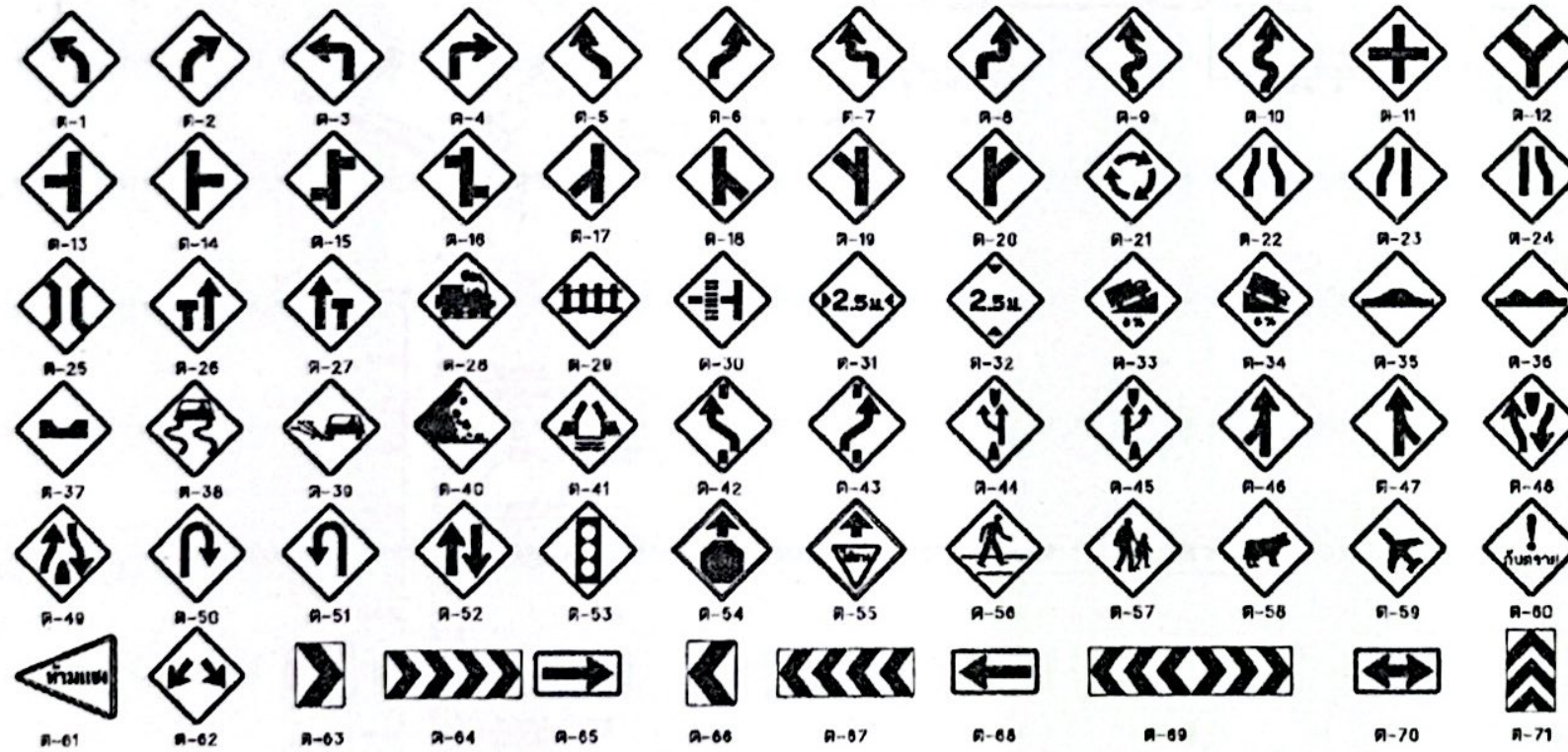
นายอนุสรณ์ กิ่งเมืองเพชร

	แบบมาตรฐานงานทาง สำหรับบ่งชี้การปกครองส่วนท้องถิ่น
	งานแก้ไขผิวทางและพื้นทางเดิม (ข้อกำหนดการก่อสร้าง)
แบบเลขที่ ทอ-7-602	แผ่นที่ 101

ประเภทป้ายบังคับ (บ.)



ประเภทป้ายเตือน (ต.)



หมายเหตุ - การเลือกใช้งานของป้ายจราจร

ขนาดป้ายจราจร	ประเภททาง	ความเร็วจำกัด (กม./ชม.)
1	สำหรับทางหลวงแผ่นดิน ขนาดเล็ก คลอง ซอย หรือถนนในเมืองที่มีรถจราจรจำกัด	45
2	สำหรับทางหลวงแผ่นดิน และ ทางหลวงชนบท	00
3	สำหรับทางหลวงแผ่นดิน จำนวนสี่ช่องทางจราจร ไม่เกิน 4 ช่องจราจร	75
4	สำหรับทางหลวงแผ่นดิน ที่มีจราจรพิเศษ 4 ช่องจราจรขึ้นไป	90

ประเภทป้ายบังคับ (บ.)

ลำดับที่	ชื่อเครื่องหมาย	รหัส
1	หยุด	บ-1
2	ให้ทาง	บ-2
3	ให้รถสวนทางก่อน	บ-3
4	ห้ามเลี้ยว	บ-4
5	ห้ามเข้า	บ-5
6	ห้ามรถบรรทุกไปทางขวา	บ-6
7	ห้ามรถบรรทุกไปทางซ้าย	บ-7
8	ห้ามรถจักรยานยนต์	บ-8
9	ห้ามรถจักรยานยนต์	บ-9
10	ห้ามรถจักรยานยนต์ไปทางซ้าย	บ-10
11	ห้ามรถจักรยานยนต์ไปทางขวา	บ-11
12	ห้ามรถจักรยานยนต์ยกเว้นรถจักรยานยนต์	บ-12
13	ห้ามรถจักรยานยนต์ยกเว้นรถจักรยานยนต์	บ-13
14	ห้ามรถจักรยานยนต์	บ-14
15	ห้ามรถจักรยานยนต์	บ-15
16	ห้ามรถจักรยานยนต์	บ-16
17	ห้ามรถจักรยานยนต์	บ-17
18	ห้ามรถจักรยานยนต์	บ-18
19	ห้ามรถจักรยานยนต์	บ-19
20	ห้ามรถจักรยานยนต์	บ-20
21	ห้ามรถจักรยานยนต์	บ-21
22	ห้ามรถจักรยานยนต์	บ-22
23	ห้ามรถจักรยานยนต์	บ-23
24	ห้ามรถจักรยานยนต์	บ-24
25	ห้ามรถจักรยานยนต์	บ-25
26	ห้ามรถจักรยานยนต์	บ-26
27	ห้ามรถจักรยานยนต์	บ-27
28	ห้ามรถจักรยานยนต์	บ-28
29	ห้ามรถจักรยานยนต์	บ-29
30	ห้ามรถจักรยานยนต์	บ-30
31	ห้ามรถจักรยานยนต์	บ-31
32	ห้ามรถจักรยานยนต์	บ-32
33	ห้ามรถจักรยานยนต์	บ-33
34	ห้ามรถจักรยานยนต์	บ-34
35	ห้ามรถจักรยานยนต์	บ-35
36	ห้ามรถจักรยานยนต์	บ-36
37	ห้ามรถจักรยานยนต์	บ-37
38	ห้ามรถจักรยานยนต์	บ-38
39	ห้ามรถจักรยานยนต์	บ-39
40	ห้ามรถจักรยานยนต์	บ-40
41	ห้ามรถจักรยานยนต์	บ-41
42	ห้ามรถจักรยานยนต์	บ-42
43	ห้ามรถจักรยานยนต์	บ-43
44	ห้ามรถจักรยานยนต์	บ-44
45	ห้ามรถจักรยานยนต์	บ-45
46	ห้ามรถจักรยานยนต์	บ-46
47	ห้ามรถจักรยานยนต์	บ-47
48	ห้ามรถจักรยานยนต์	บ-48
49	ห้ามรถจักรยานยนต์	บ-49
50	ห้ามรถจักรยานยนต์	บ-50
51	ห้ามรถจักรยานยนต์	บ-51
52	ห้ามรถจักรยานยนต์	บ-52
53	ห้ามรถจักรยานยนต์	บ-53
54	ห้ามรถจักรยานยนต์	บ-54
55	ห้ามรถจักรยานยนต์	บ-55

ประเภทป้ายเตือน (ต.)

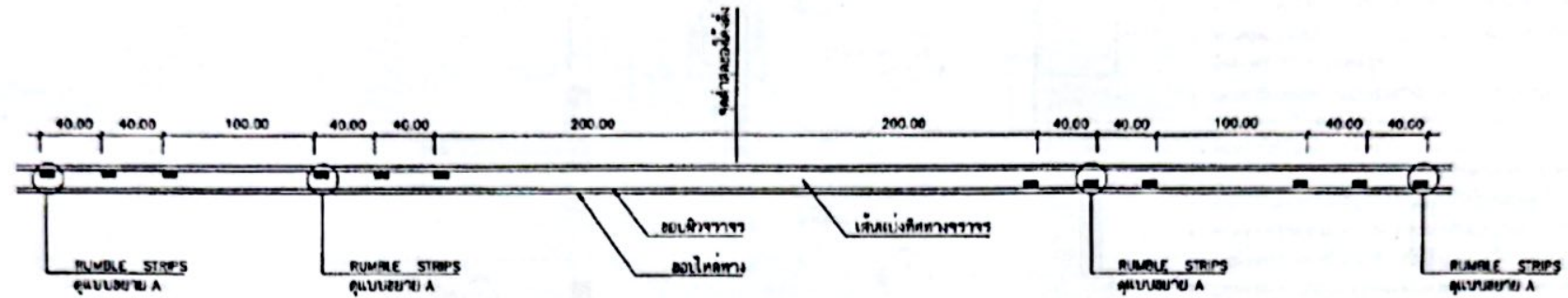
ลำดับที่	ชื่อเครื่องหมาย	รหัส
1-10	ทางโค้งซ้าย	ต-1 ถึง ต-10
11-20	ทางแยกต่างระดับ	ต-11 ถึง ต-20
21	รถบรรทุกสูงเกิน	ต-21
22	ทางแคบข้างหน้า	ต-22
23	ทางแคบด้านหลัง	ต-23
24	ทางแคบข้างหน้า	ต-24
25	รถบรรทุกสูงเกิน	ต-25
26	รถบรรทุกสูงเกิน	ต-26
27	รถบรรทุกสูงเกิน	ต-27
28	ทางแยกต่างระดับ	ต-28
29	ทางแยกต่างระดับ	ต-29
30	ทางแยกต่างระดับ	ต-30
31	ทางแคบ	ต-31
32	ทางแคบ	ต-32
33	ทางแคบ	ต-33
34	ทางแคบ	ต-34
35	ทางแคบ	ต-35
36	ทางแคบ	ต-36
37	ทางแคบ	ต-37
38	ทางแคบ	ต-38
39	ทางแคบ	ต-39
40	ทางแคบ	ต-40
41	ทางแคบ	ต-41
42-43	ทางแคบ	ต-42 ถึง ต-43
44	ทางแคบ	ต-44
45	ทางแคบ	ต-45
46-47	ทางแคบ	ต-46 ถึง ต-47
48	ทางแคบ	ต-48
49	ทางแคบ	ต-49
50-51	ทางแคบ	ต-50 ถึง ต-51
52	ทางแคบ	ต-52
53	ทางแคบ	ต-53
54	ทางแคบ	ต-54
55	ทางแคบ	ต-55
56	ทางแคบ	ต-56
57	ทางแคบ	ต-57
58	ทางแคบ	ต-58
59	ทางแคบ	ต-59
60	ทางแคบ	ต-60
61	ทางแคบ	ต-61
62-73	ทางแคบ	ต-62 ถึง ต-73
74	ทางแคบ	ต-74
75	ทางแคบ	ต-75
76	ทางแคบ	ต-76
77	ทางแคบ	ต-77
78	ทางแคบ	ต-78

หมายเหตุ
แบบป้ายจราจรบังคับและป้ายเตือนฉบับปรับปรุงตามมติที่ 3-101/45
ของกรมการขนส่งทางบก

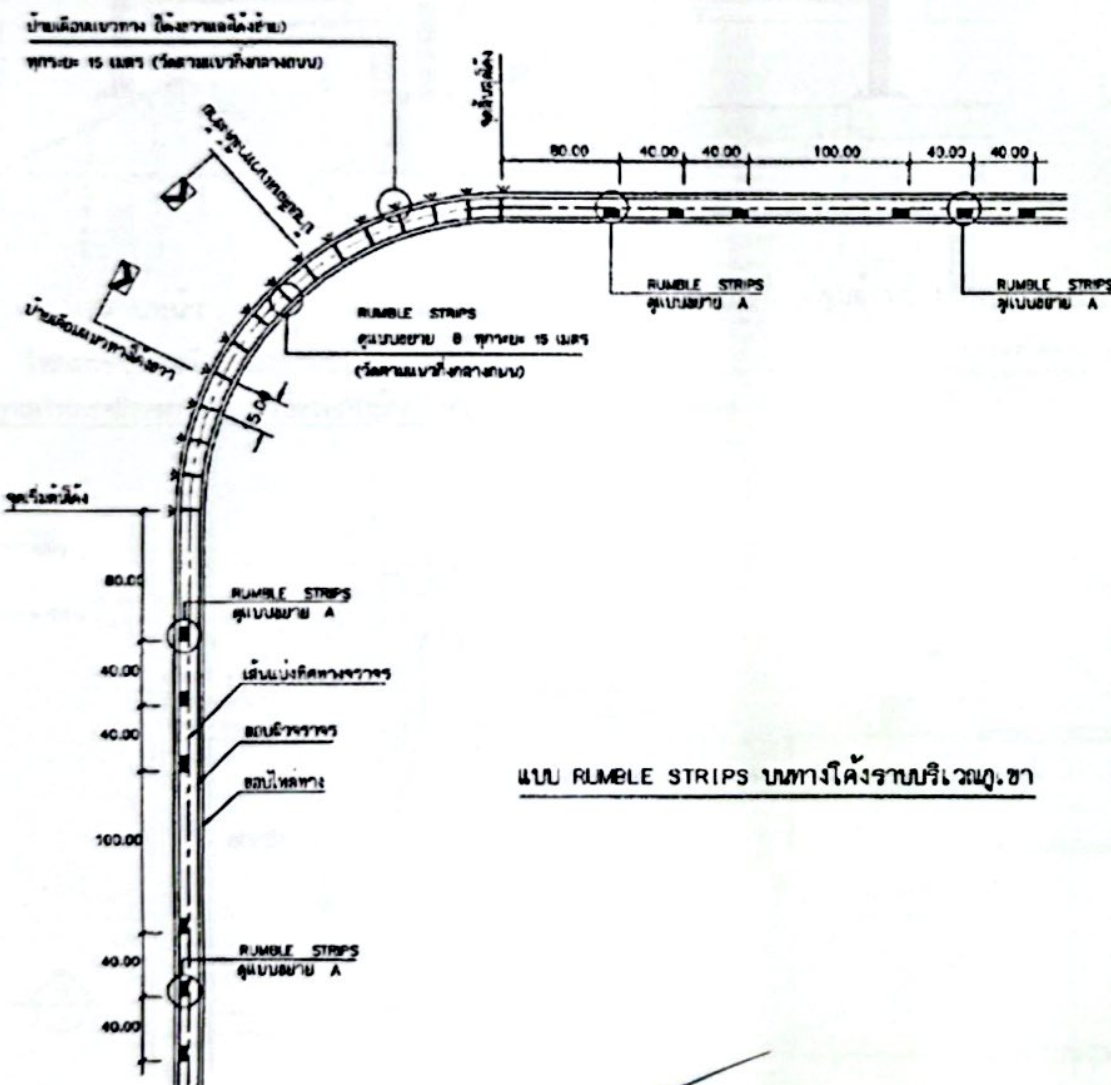
คณะกรรมการจัดทำแบบรูปป้ายการงานก่อสร้าง

ลงชื่อ นายธนต ประเสริฐศิลป์ ประธานกรรมการ
ลงชื่อ นายพนต นามบัณฑิต กรรมการ
ลงชื่อ นายอนุสรณ์ กิ่งเมืองเพชร กรรมการ/เลขาธิการ

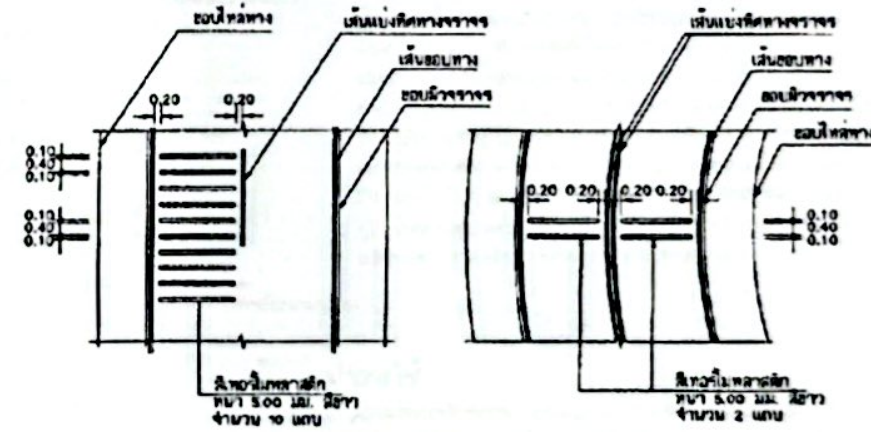
กรมการขนส่งทางบก
แบบมาตรฐานงานทาง
สำหรับองค์กรปกครองส่วนท้องถิ่น
ป้ายจราจรบังคับและเตือน
แบบที่ ทบ-3-101
หน้า 40



แบบ RUMBLE STRIPS บนทางลาดชัน



แบบ RUMBLE STRIPS บนทางโค้งราบบริเวณทางแยก



แบบขยาย A
RUMBLE STRIPS

แบบขยาย B
RUMBLE STRIPS

รายการประกอบแบบ

1. วัสดุต่าง มีหน่วยเป็น เมตร นอกจากจะระบุไว้เป็นอย่างอื่น
2. วัสดุที่ใช้ทำ RUMBLE STRIPS เป็นลักษณะในหลายสี สีขาว ตาม มอก. 542
3. ทางสายจราจรทำ RUMBLE STRIPS และ/หรือเส้นสีนำรถติดแนวทาง หักถนนบนพื้นผิวที่หนาเกินไปในขอบคันข้าง

คณะกรรมการจัดทำแบบสรุปรายการงานก่อสร้าง

ลงชื่อ

นายชนกส ประเสริฐศิลป์

ประธานกรรมการ

ลงชื่อ

นายอนทล นามบัณฑิต

กรรมการ

ลงชื่อ

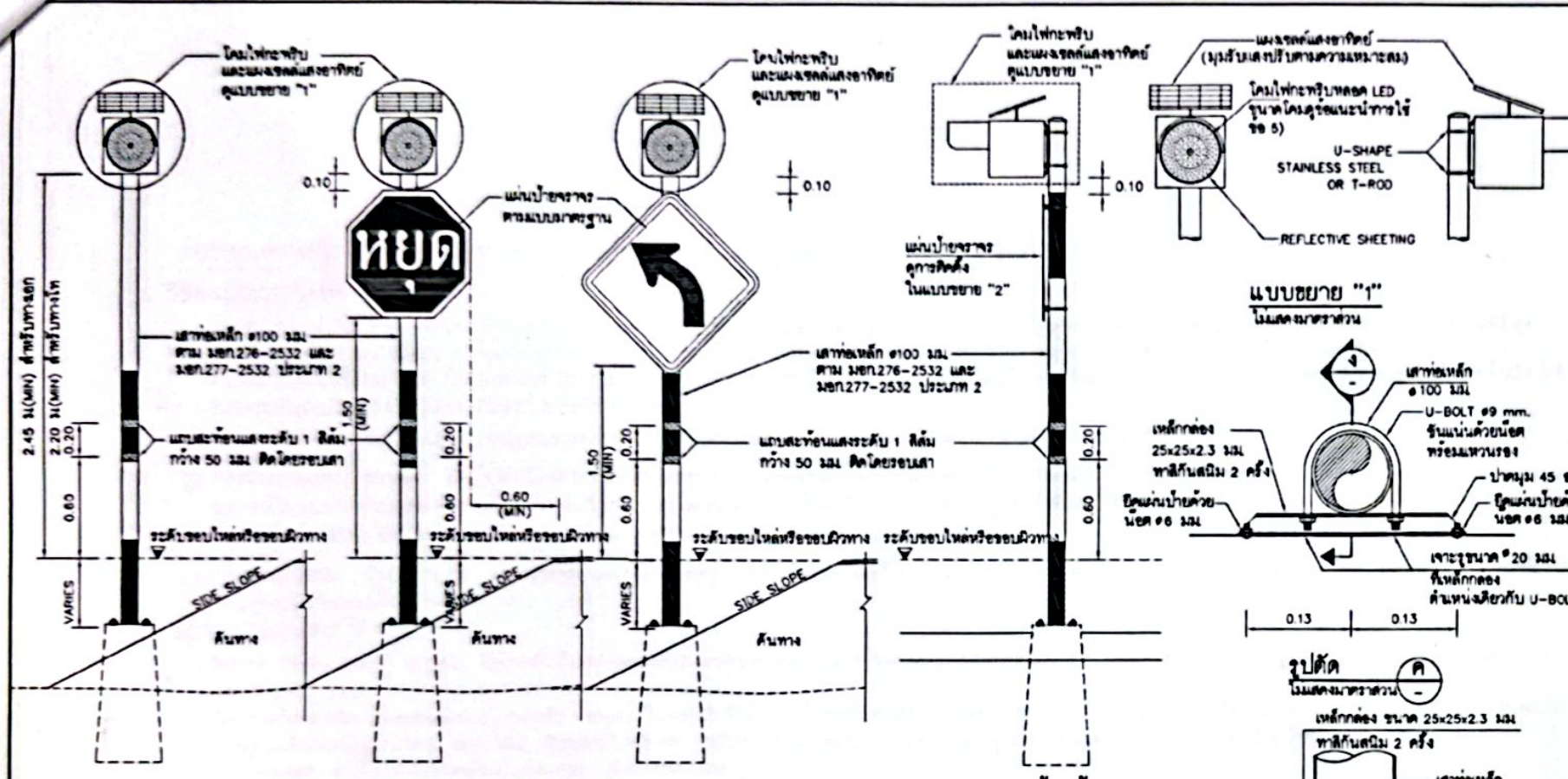
นายอนุสรณ์ กิ่งเมืองเพชร

กรรมการ/เลขานุการ

หมายเหตุ

แบบ RUMBLE STRIPS เป็นไปตามแบบเลขที่ 3-114/48 ของกรมทางหลวงชนบท

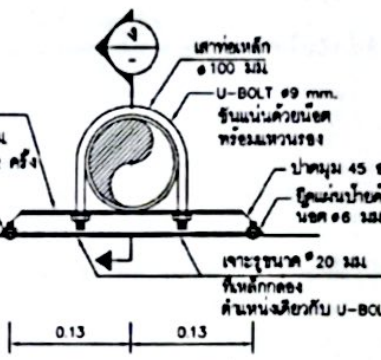
	แบบมาตรฐานงานทาง สำหรับบ่งชี้การปกครองส่วนท้องถิ่น
	RUMBLE STRIPS
แบบเลขที่ ทด-3-114	หน้าที่ 56



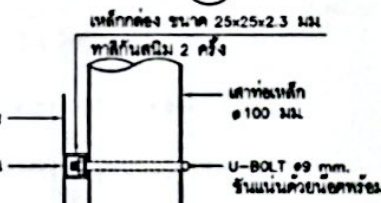
ข้อกำหนดทั่วไปของสัญญาณไฟกะพริบ

1. มีด้วยกัน 2 ชนิด เป็นแบบ แสงขาวหรือแสงเหลือง
2. ระยะการติดตั้งป้ายมีดังนี้ ป้ายเตือน ระยะติดตั้งการติดตั้งตามแบบมาตรฐาน 49-114 ถึง 49-115
3. เสาของโคมไฟกะพริบ มีขนาด ๑300 มม. ทำจากวัสดุโพลีคาร์บอเนตโปร่งแสงหรือวัสดุอะคริลิก โปร่งแสง ทนความร้อนสูง ไม่แตกง่าย และไม่ขึ้นสนิมตามมีที่ควรปฏิบัติ
4. หลอดเป็นหลอด LED ชนิดที่ไว้สำหรับสัญญาณจราจร สีเหลือง หรือสีแดง ใช้วางในตำแหน่งที่กะพริบกับ การใช้งาน โดยมีจำนวนหลอด LED ไม่เกินกว่า 120 หลอด และมีความเข้มแสงสว่างโดยรวม ของหลอดไม่เกินกว่า ๑๑๐,๐๐๐ mcd.
5. รูปแบบตัวโคมไฟสามารถปรับเปลี่ยนได้ตามมาตรฐานของวัสดุ แต่ต้องได้รับความเห็นชอบจากกรมฯ และต้องมีการบันทึกประวัติการเปลี่ยนทุกครั้ง
6. การกะพริบของหลอด LED ต้องกะพริบเป็นจังหวะเดียวกันทุกหลอด และสามารถปรับได้ทั้งการกะพริบ ไม่เกินกว่า 40 ครั้ง/นาที แต่ไม่เกิน 80 ครั้ง/นาที หากการใช้งานของหลอดไม่เกินกว่า 100,000 ชม
7. แหล่งพลังงานเป็นแบบแผงเซลล์แสงอาทิตย์ ชนิดซิลิคอน MONO-CRYSTAL SILICON สามารถผลิตพลังงานได้ ไม่เกินกว่า 10 วัตต์ รูปแบบแผงเซลล์แสงอาทิตย์และรูปแบบการติดตั้งแผงเซลล์ฯ สามารถปรับเปลี่ยนได้ตาม มาตรฐานผู้ผลิต โดยต้องสามารถปรับทิศทางเพื่อรับแสงอาทิตย์ได้ระดับน้ำ ผู้รับจ้างต้องแสดงเอกสารใบผลการซื้อ หรือการได้มาซึ่งแผงเซลล์แสงอาทิตย์ ซึ่งออกให้โดยโรงงานหรือผู้ผลิต หรือผู้แทนจำหน่าย ให้กรมฯพิจารณาอนุมัติ
8. อุปกรณ์เก็บพลังงานเป็นแบบชนิดซีลแบบ SEALED LEAD ACID หรือมาตรฐานอื่นที่เทียบเท่า มีความหนาแน่นไม่น้อยกว่า 12 วัตต์ ความจุ 12 AMPERE-HOUR โดยสามารถใช้งานได้ไม่น้อยกว่า 48 ชั่วโมงขณะที่ไม่มีแสงอาทิตย์ส่อง
9. เสาเป็นสนิมเหล็กชุบสังกะสี (GALVANIZED STEEL PIPE) ขนาดไม่น้อยกว่า ๑100 มม. หนาไม่น้อยกว่า 2 มม. ทาสีกันสนิมอย่างน้อย 2 ครั้ง แล้วทาสีด้วยสีขาว เป็นช่วงๆละ 0.50 ม. สีเหลืองรอบ 2 ครั้ง ตลอดความยาว ของเสาตั้งแต่ระดับพื้นและระดับ 1 สิ้นม จำนวน 2 แถบ ขนาดกว้างและสูง 50 มม. สูง ๑๕๐ มม.
10. ผู้รับจ้างจะต้องประกันคุณภาพของหลอดไฟสัญญาณและอุปกรณ์ที่ใช้ในการติดตั้ง เช่น มีกำหนด 24 เดือน นับแต่วันที่มีการตรวจรับการติดตั้งไฟสัญญาณแล้วแต่กรณีที่ผู้รับจ้างต้องดำเนินการเปลี่ยนหลอดไฟสัญญาณ หรือส่วนที่ติดตั้งในจุดติดตั้งสัญญาณในระยะประกัน ผู้รับจ้างต้องดำเนินการเปลี่ยนหลอดไฟสัญญาณหรือส่วนที่ติดตั้งในภายใน 48 ชั่วโมงนับจากเวลาที่รับแจ้งจากกรมฯ ผู้รับจ้างเป็นผู้ขอค่าใช้จ่ายในการนี้แต่เพียงผู้เดียว
11. ในการรับประกันคุณภาพของหลอดไฟสัญญาณตามข้อ 10. ผู้รับจ้างต้องแสดงแบบหลอดไฟสัญญาณที่ส่งมาให้ก่อน แสงทางหลวงชนบท จำนวนไม่น้อยกว่า 10 หลอดต่อหลอดไฟสัญญาณ 1 ดวง เพื่อให้มีสีที่เห็นได้โดยทันที เมื่อหลอดไฟที่จุด และผู้รับจ้างไม่มีการเปลี่ยนให้ตามที่กรมฯ แจ้งไป
12. ผู้รับจ้างต้องนำหลอดไฟสัญญาณมาทดสอบสีที่เห็นได้ทันทีกับสำนักงานทางหลวงชนบทจังหวัดตามจำนวนที่ได้ไว้ เปลี่ยนแทนหลอดไฟที่จุดตามข้อ 11 เพื่อให้มีจำนวนหลอดไฟที่ส่งของไว้ด้วย

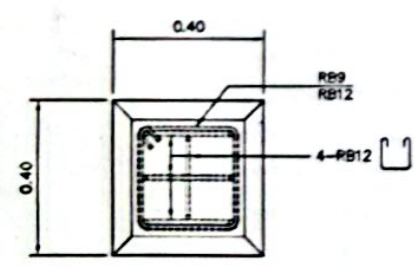
แบบขยาย "1"
ไม่แสดงขนาด



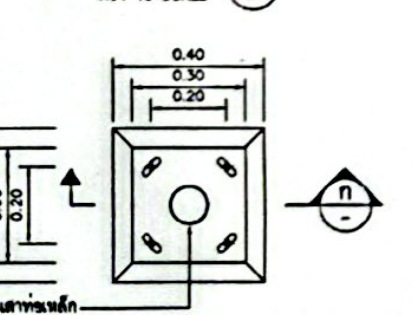
รูปตัด
ไม่แสดงขนาด



ไฟกะพริบ
รูปด้านหน้า
ไฟกะพริบร่วมกับป้ายจราจร
แสดงการติดตั้งสัญญาณไฟกะพริบอย่างเดียวหรือร่วมกับป้ายบังคับหรือป้ายเตือน (เสาเหล็ก)
ไม่แสดงขนาด

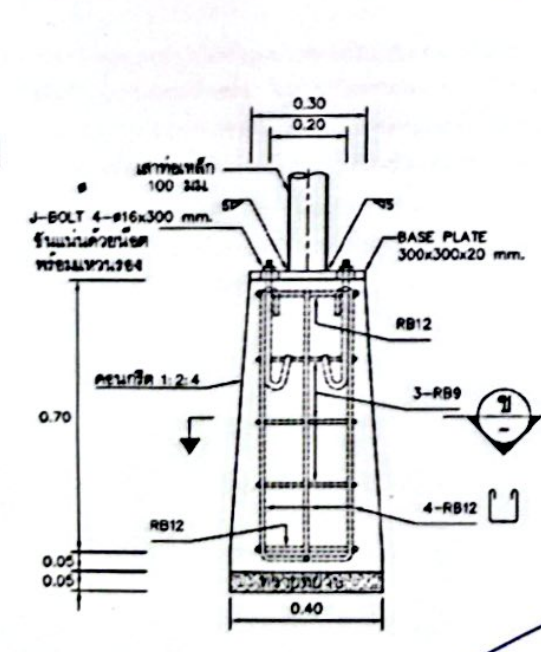


รูปตัด
NOT TO SCALE



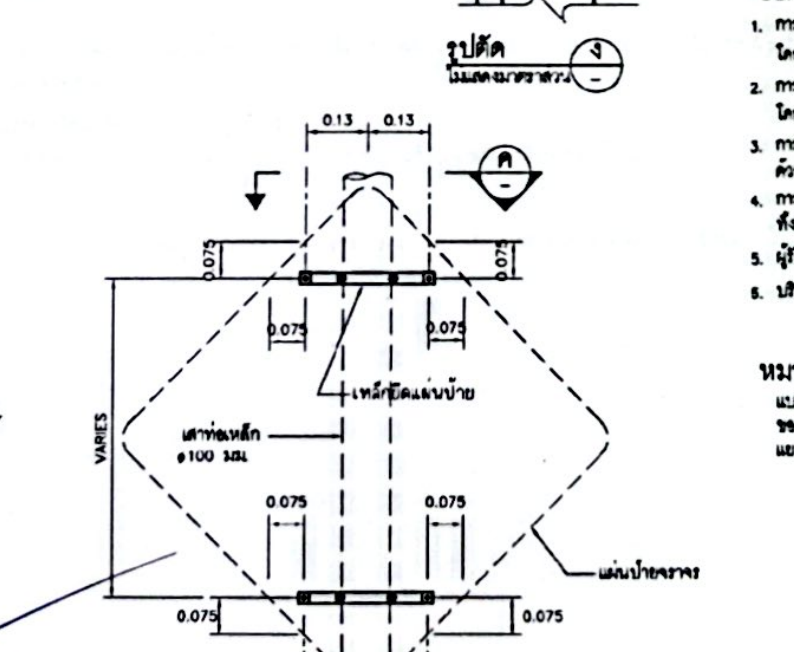
คณะกรรมการจัดทำแบบปฏิบัติงานก่อสร้าง
แนบดิน

ลงชื่อ นายชุตติ ประเสริฐศิลป์



รูปตัด
ไม่แสดงขนาด

ลงชื่อ กรรมการ นายพอล นามบัณฑิต



รูปตัด
ไม่แสดงขนาด

ลงชื่อ กรรมการ นายอนุสรณ์ กิ่งเมืองเพชร

ข้อแนะนำการใช้

1. การติดตั้งสัญญาณไฟกะพริบสีเหลือง และสัญญาณไฟกะพริบสีแดง ให้ติดตั้งบริเวณทางแยกที่ขึ้นหรือลงในการขึ้นหรือลงทางแยก โดยสัญญาณไฟกะพริบสีเหลืองจะติดตั้งสำหรับเตือนรถบนทางแยก ส่วนสัญญาณไฟกะพริบสีแดงจะติดตั้งสำหรับเตือนรถบนทางโท
2. การติดตั้งสัญญาณไฟกะพริบแดง ร่วมกับป้ายหยุด และติดตั้งบริเวณทางแยกที่ขึ้นหรือลง หรือไม่สามารถมองเห็นป้ายหยุดที่ติดตั้งได้ โดยให้มีจุดประสงค์เพื่อเน้นให้ผู้ใช้สังเกตเห็นป้ายหยุด
3. การติดตั้งสัญญาณไฟกะพริบสีเหลือง ร่วมกับป้ายเตือน และติดตั้งบริเวณช่วงที่อันตรายของทางขึ้นและลงทางขึ้นหรือลงด้วยความระมัดระวัง โดยมีวัตถุประสงค์เพื่อเน้นให้ผู้ใช้สังเกตเห็นป้ายเตือน
4. การติดตั้งสัญญาณไฟกะพริบบนเสาเหล็ก ควรติดตั้งบนถนนในเขตชุมชน ทั้งนี้ผู้ขอแบบเป็นผู้กำหนดลงในแบบก่อสร้างแต่ละสายทาง
5. ผู้รับจ้างสามารถเลือกรูปแบบการติดตั้งเสาเหล็กได้ในฐานรากของกริดสำเร็จรูป แทนการวางบนฐานรากของกริดได้
6. บริเวณที่มีการติดตั้งสัญญาณไฟกะพริบร่วมกับป้ายจราจร ผู้ขอแบบจะกำหนดไว้ในแบบก่อสร้างแต่ละสายทาง

หมายเหตุ

แบบมาตรฐานแนบนี้ ผลิตจากแบบมาตรฐาน ข้อกำหนดทั่วไปและสัญลักษณ์ ของงานไฟฟ้าแสงสว่าง ของกรมโยธาธิการและผังเมือง โครงการสำรวจออกแบบ โครงสร้างทางระดับบนถนนสายแยก พท. ๓๓3029-แยกพท. ๓๓4039 บริเวณจุดตัด พท.212 และจุดตัด พท.1014 อ.สันกำแพง จ.เชียงใหม่ แบบครั้งที่ พท-101/80

กรมทางหลวงชนบท สำนักสำรวจและออกแบบ		
แบบมาตรฐาน		
ข้อกำหนดทั่วไปและสัญลักษณ์ ของงานสัญญาณไฟกะพริบ (เสาเหล็ก)		
เลขแบบ	ตรวจ	ผู้ควบคุมงาน
112	๑๖/๖๒	๑๖/๖๒
หน้า	๑๖/๖๒	๑๖/๖๒
หน้าที่ 112	แบบครั้งที่ พท-101/81	๑๖/๖๒

ข้อกำหนดการติดตั้งจราจรด้วยสีจราจร (Traffic Point) และวัสดุเทอร์โมพลาสติก (Thermoplastic) ให้ดำเนินการดังต่อไปนี้

1. วิธีดำเนินการจัดทำ

- 1.1 การเตรียมผิวทาง : ผิวทางจราจรที่ทำทางดินหรือเครื่องหมายจราจรต้องสะอาดและแห้ง ต้องไม่ทำบนผิวทางที่สกปรก มีฝุ่นจับ หรือสิ่งแปลกปลอมเช่นโคล และไม่ต้องทำบนวัสดุจราจรเดิมที่ชำรุด การลงวัสดุรองพื้น ต้องใช้วิธีพิมพ์ให้วัสดุติดแน่นกับผิวจราจรสม่ำเสมอ โดยไม่ต้องให้เกิดการเบียดและเปื่อยสลาย วัสดุรองพื้นดังกล่าวต้องสอดคล้องกับผิวจราจรที่จะทำมา รวมทั้งปริมาณจะต้องเหมาะสม ทั้งนี้ต้องได้รับความเห็นชอบจากผู้ว่าจ้างก่อน ในกรณีทำเครื่องหมายจราจรเดิมไม่อยู่ในแนวหรือรูปแบบที่ถูกต้องกับเครื่องหมายจราจรที่จะทำขึ้นใหม่ ผู้รับจ้างมีหน้าที่รับผิดชอบในการลบเครื่องหมายจราจรเดิมออกโดยใช้เครื่องจักรกล
- 1.2 ในกรณีทำเส้นจราจรหรือเครื่องหมายจราจรบนผิวทางที่ก่อสร้างใหม่ให้ดำเนินการภายหลังการก่อสร้างผิวทางแล้วเสร็จไม่น้อยกว่า 1 สัปดาห์
- 1.3 การเตรียมวัสดุเทอร์โมพลาสติก : เพื่อป้องกันมิให้สีฉีกหรือเกิดการแตกประของเทอร์โมพลาสติกเนื่องจากให้ความร้อนสูงกว่าผู้ผลิตกำหนดไว้ ต้องใช้วัสดุเทอร์โมพลาสติกให้เพียงพอกับความร้อนในสนามที่มีการกวนอยู่ตลอดเวลาและจะต้องไม่ให้ความร้อนสูงกว่าผู้ผลิตกำหนดไว้ไม่ว่าขณะใดๆเมื่อวัสดุเหลวแล้วจะต้องรีบใช้ทันทีห้ามมิให้นำวัสดุเทอร์โมพลาสติกที่หลอมเหลวอยู่นานเกิน 6 ชั่วโมงมาใช้งาน
- 1.4 การเตรียมเครื่องมือ : ต้องใช้เครื่องมือ เครื่องจักรกล และอุปกรณ์ต่างๆ ตามลักษณะของวัสดุที่ใช้ทำงาน ปริมาณของวัสดุต้องอยู่ในกรอบรอบข้างที่ผู้ผลิตกำหนดไว้หากมีการทำมากกว่าหนึ่งวันขึ้นไปต้องรอให้พื้นแห้งสนิทเสียก่อน

2. ข้อกำหนดคุณสมบัติ

- 2.1 สีจราจร (Traffic Point) หมายถึง สีจราจรที่ใช้ในการจัดทำเครื่องหมายจราจรโดยวิธีพิมพ์ เป็นผลิตภัณฑ์ที่ทำในประเทศไทย ซึ่งแสดงเครื่องหมายมาตรฐานผลิตภัณฑ์อุตสาหกรรม มอก 415 สีจราจร ชนิดที่ 2
- 2.2 วัสดุเทอร์โมพลาสติก (Thermoplastic) หมายถึง วัสดุเทอร์โมพลาสติกที่ใช้ในการจัดทำเครื่องหมายจราจรโดยวิธีพิมพ์ รีด หรือปาดลาก เป็นผลิตภัณฑ์ที่ทำในประเทศไทย ซึ่งแสดงเครื่องหมายมาตรฐานผลิตภัณฑ์อุตสาหกรรม มอก 542 วัสดุเทอร์โมพลาสติก ระดับ 1 ซึ่งมีคุณสมบัติและอัตราส่วนของลูกแก้วในส่วนผสมไม่น้อยกว่า 20% โดยน้ำหนักรวมทั้งใช้ใยบนเส้นเทอร์โมพลาสติก สะท้อนแสงในอัตราส่วน 400-500 กรัมต่อตารางเมตร
- 2.3 ลูกแก้ว (Glass Beads) ที่ใช้กับวัสดุทำเครื่องหมายจราจรบนผิวทางเพื่อให้เกิดการสะท้อนแสงเป็นผลิตภัณฑ์ที่ทำในประเทศไทยซึ่งแสดงเครื่องหมายมาตรฐานผลิตภัณฑ์อุตสาหกรรม มอก 543 วัสดุผลิตภัณฑ์
- 2.4 วัสดุรองพื้น (Tack Coat หรือ Primer) เป็นน้ำยาเคมีใช้ทาบบนผิวทางก่อนทำเครื่องหมายจราจรเพื่อช่วยในการยึดเกาะระหว่างวัสดุทำเครื่องหมายจราจรกับผิวทาง มีคุณสมบัติตามที่ผู้ผลิตวัสดุเทอร์โมพลาสติกกำหนด

3. การตรวจวัดคุณลักษณะเครื่องหมายจราจร

- 3.1 ความหนา

ในระหว่างการปฏิบัติงานให้มีการตรวจวัดความหนาของเครื่องหมายจราจรในปริมาณงานไม่เกิน 100 ตารางเมตร อย่างน้อย 3 ค่า ต่อ 1 ครั้ง โดยใช้แท่งโลหะผิวเรียบวางรับในแนวที่เครื่องฉีดจะผ่าน เมื่อพื้นรีดหรือปาดลากวัสดุไปบนแท่งโลหะนั้นแล้ว ให้บันทึกความหนาของเครื่องหมายจราจรดังนี้

 - (1) สีจราจร (Traffic Point) ความหนาของเส้นจราจรและเครื่องหมายจราจรเมื่อแห้งต้องมีความหนาไม่น้อยกว่า 0.2 มิลลิเมตร
 - (2) วัสดุเทอร์โมพลาสติก (Thermoplastic) ความหนาของเส้นจราจรและเครื่องหมายจราจรเมื่อแห้งต้องมีความหนาไม่น้อยกว่า 3.0 มิลลิเมตร หรือไม่น้อยกว่าที่กำหนดไว้ในแบบ
- 3.2 ค่าสัมประสิทธิ์การสะท้อนแสง (Reflectance หรือ Luminance Factor)


ในระหว่างการปฏิบัติงานให้มีการตรวจวัดค่าการสะท้อนแสงของเครื่องหมายจราจรในปริมาณงานไม่น้อยกว่า 10 ตำแหน่ง แต่ละตำแหน่งอย่างน้อย 3 ค่า และในทุกช่วงเวลา 1 ชั่วโมง ให้ตรวจสอบมาตรฐานเครื่องมือ (Standardization) และปรับค่าให้ถูกต้อง

ตารางที่ 1 แสดงเกณฑ์กำหนดคุณลักษณะเครื่องหมายจราจร

รายการที่กำหนด	สีจราจร	วัสดุเทอร์โมพลาสติก
1. วัสดุ 1.1 ข้อกำหนด 1.2 การใช้งาน	มอก 415-254 หรือที่ 2 ทน	มอก 542-2530 ระดับ 1 ทน รีดหรือปาดลาก
2. ตรวจสอบคุณลักษณะระหว่างงาน 2.1 ความหนา เมียงหน้า, มิลลิเมตร ทน รีดหรือปาดลาก 2.2 อัตราการใส่ลูกแก้ว (ร้อยละของ) กรัม/ตร.ม	≥ 0.2 - ≥ 400	≥ 3.0 ≥ 3.0 ≥ 400
3. ตรวจสอบคุณลักษณะเมื่อเสร็จพื้นที่ (ตรวจรับงาน) 3.1 ความหนาเมียงหน้า, มิลลิเมตร 3.2 การสะท้อนในเวลากลางคืน 3.2.1 การสะท้อนแสง (Retroreflectivity), $\text{cd.lx}^{-1} \cdot \text{m}^{-2}$ สีจราจร สีเหลือง	≥ 0.2 ≥ 300 ≥ 200	≥ 3.0 ≥ 300 ≥ 200
4. ตรวจสอบคุณลักษณะหลังใช้งาน (ระยะเวลาประกัน) 4.1 การสะท้อนในเวลากลางคืน 4.1.1 การสะท้อนแสง (Retroreflectivity), $\text{cd.lx}^{-1} \cdot \text{m}^{-2}$ สีจราจร สีเหลือง	6 เดือน 1 ครั้ง 12 เดือน 1 ครั้ง ≥ 150 ≥ 100	12 เดือน 1 ครั้ง 24 เดือน 1 ครั้ง ≥ 150 ≥ 100
5. ระยะเวลาประกัน	12 เดือน	24 เดือน

คณะกรรมการจัดทำแบบสรุปรายการงานก่อสร้าง

ลงชื่อ ประธานกรรมการ นายอนันต์ ประเสริฐศิลป์
 ลงชื่อ กรรมการ นายหนุศล นามบัณฑิต
 ลงชื่อ กรรมการ นายอนุสรณ์ กิ่งเมืองเพชร

	แบบมาตรฐานงานทาง สำหรับองค์กรปกครองส่วนท้องถิ่น
	เครื่องหมายจราจรบนผิวทาง (ข้อกำหนดการก่อสร้าง)
แบบเลขที่ ทด-3-110 (4)	แผ่นที่ 52



ประกาศองค์การบริหารส่วนตำบลเมืองใหม่
เรื่อง ประกาศราคากลางงานโครงการเสริมผิวจราจรแอสฟัลต์ติกคอนกรีต (Overlay) จุดเริ่มต้นปากทางถนน
สาย ๒๒๘ ถึงเขตระหว่างบ้านทุ่งพัฒนา-บ้านหนองทุ่งมน เส้นรอบหมู่บ้านสายด้านทิศใต้ หมู่ที่ ๑๑ บ้านทุ่ง
พัฒนา ตำบลเมืองใหม่ อำเภอศรีบุญเรือง จังหวัดหนองบัวลำภู

.....

ตามที่องค์การบริหารส่วนตำบลเมืองใหม่ ได้เปิดประชุมสภาสมัยสามัญ สมัยที่ ๒ ประจำปี
งบประมาณ ๒๕๖๘ ในวันพฤหัสบดีที่ ๑๕ พฤษภาคม ๒๕๖๘ ณ ห้องประชุมสภาองค์การบริหารส่วนตำบลเมือง
ใหม่ เพื่อประชุมพิจารณาแก้ไขรายละเอียดโครงการจ่ายขาดเงินสะสม งบประมาณปี ๒๕๖๘ เพื่อแก้ไขปัญหา
ความเดือดร้อนของราษฎรในเขตพื้นที่ตำบลเมืองใหม่ และสภาองค์การบริหารส่วนตำบลเมืองใหม่ ได้มีมติอนุมัติ
รายการโครงการเสริมผิวจราจรแอสฟัลต์ติกคอนกรีต (Overlay) จุดเริ่มต้นปากทางถนนสาย ๒๒๘ ถึงเขตระหว่าง
บ้านทุ่งพัฒนา-บ้านหนองทุ่งมน เส้นรอบหมู่บ้านสายด้านทิศใต้ หมู่ที่ ๑๑ บ้านทุ่งพัฒนา ตำบลเมืองใหม่ อำเภอ
ศรีบุญเรือง จังหวัดหนองบัวลำภู งบประมาณ ๕๘๙,๖๐๐ บาท (-ห้าแสนแปดหมื่นเก้าพันหกร้อยบาทถ้วน-) นั้น

เพื่อให้การดำเนินการดังกล่าว เป็นไปด้วยความเรียบร้อยและเป็นมาตรฐานเดียวกัน ในการ
จัดซื้อจัดจ้างได้อย่างถูกต้องและเป็นธรรม จึงอาศัยอำนาจตามพระราชบัญญัติการจัดซื้อจัดจ้างและการบริหาร
พัสดุภาครัฐ พ.ศ.๒๕๖๐ มาตรา ๖๓ บัญญัติว่า "ภายใต้บังคับมาตรา ๖๒ ให้หน่วยงานของรัฐประกาศรายละเอียด
ข้อมูลราคากลางและการคำนวณราคากลางในระบบเครือข่ายสารสนเทศของกรมบัญชีกลางตามวิธีการที่
กรมบัญชีกลางกำหนด" ดังนั้น คณะกรรมการฯ ได้กำหนดราคากลางและรายละเอียดการคำนวณราคากลาง
โครงการดังกล่าวเป็นที่เรียบร้อยแล้ว โดยกำหนดราคากลาง เป็นจำนวนเงินทั้งสิ้น ๕๘๙,๘๘๙.๕๘ (ห้าแสนแปด
หมื่นเจ็ดพันแปดร้อยแปดสิบห้าบาทห้าสิบบแปดสตางค์) ดังรายละเอียดแนบท้ายประกาศนี้

จึงประกาศให้ทราบโดยทั่วกัน

ประกาศ ณ วันที่ ๒๔ มีนาคม พ.ศ. ๒๕๖๘

(นายประพจน์ พลศักดิ์)

นายกองค์การบริหารส่วนตำบลเมืองใหม่

(นายธนดล ประเสริฐศิลป์)

ปลัดองค์การบริหารส่วนตำบลเมืองใหม่

ตารางแสดงวงเงินงบประมาณที่ได้รับจัดสรรและราคากลางในงานจ้างก่อสร้าง

ชื่อโครงการ เสริมผิวจราจรแอสฟัลต์ติกคอนกรีต (Overlay) จุดเริ่มต้นปากทางถนนสาย ๒๒๘ ถึงเขตระหว่างบ้านทุ่งพัฒนา-บ้านหนองทุ่งมน เส้นรอบหมู่บ้านสายด้านทิศใต้ หมู่ที่ ๑๑ บ้านทุ่งพัฒนา ตำบลเมืองใหม่ อำเภอศรีบุญเรือง จังหวัดหนองบัวลำภู

๒. หน่วยงานเจ้าของโครงการ กองช่างอบต.เมืองใหม่

๓. วงเงินงบประมาณที่ได้รับจัดสรร ๕๘๙,๖๐๐ บาท

๔. ลักษณะงาน (โดยสังเขป) ปริมาณงาน กว้าง ๔ เมตร ยาว ๓๖๐ เมตร หนาเฉลี่ย ๐.๐๔ เมตร หินคลุกไหล่ทาง ๐.๒๐ เมตร หรือมีพื้นที่ไม่น้อยกว่า ๑,๔๔๐ ตารางเมตร รายละเอียดตามแบบแปลนอบต.เมืองใหม่ กำหนด

๕. ราคากลางคำนวณ ณ วันที่ ๑๘ มีนาคม ๒๕๖๙ เป็นเงิน ๕๘๗,๘๘๙.๕๘ บาท

๖. บัญชีประมาณการราคากลาง

๖.๑ แบบสรุปราคากลางงานทาง สะพาน และท่อเหลี่ยม

๗. รายชื่อคณะกรรมการกำหนดราคากลาง

๗.๑ นายนพดล นามบัณฑิต ตำแหน่ง ผู้อำนวยการกองช่าง ประธานกรรมการ

๗.๒ นางสาวกฤษดา บุญสวา ตำแหน่ง นักทรัพยากรบุคคลปฏิบัติการ กรรมการ

๗.๓ นายอนุสรณ์ กิ่งเมืองเพชร ตำแหน่ง ผู้ช่วยช่างโยธา กรรมการและเลขานุการ

(นายชนดล ประเสริฐศิลป์)
ปลัดองค์การบริหารส่วนตำบลเมืองใหม่

แบบสรุปราคากลางงานก่อสร้างทาง

ชื่อโครงการ/งานก่อสร้าง เสริมผิวจราจรแอสฟัลต์คอนกรีต (Overlay)
 สายทาง จุดเริ่มต้นปากทางถนนสาย 228 ถึงเขตระหว่างบ้านทุ่งพัฒนา-บ้านหนองทุ่งมน เส้นรอบหมู่บ้านสายด้านทิศใต้
 ปริมาณงาน กว้าง 4 เมตร ยาว 360 เมตร หนาเฉลี่ย 0.04 เมตร
 หรือมีพื้นที่ไม่น้อยกว่า 1,440 ตารางเมตร รายละเอียดตามแบบแปลน อปต.เมืองใหม่ กำหนด
 สถานที่ก่อสร้าง หมู่ที่ 11 บ้านทุ่งพัฒนา ตำบลเมืองใหม่ อำเภอศรีบุญเรือง จังหวัดหนองบัวลำภู
 หน่วยงานเจ้าของโครงการ องค์การบริหารส่วนตำบลเมืองใหม่ อำเภอศรีบุญเรือง จังหวัดหนองบัวลำภู

แบบเลขที่ /2569

ที่	รายการ	หน่วย	ปริมาณงาน	ราคาต่อหน่วย	ราคาทุน (บาท)	Factor F	ราคาต่อหน่วย x FF	ราคากลาง
1	งานผิวทาง (SURFACE COURSES)							
	1.1 งานลาดแอสฟัลต์ไพรม์โคต (Prime Coat)	ตร.ม.	-	-	-	-	-	-
	1.2 งานลาดแอสฟัลต์แทคโคต (Tack Coat)	ตร.ม.	1,440.00	17.06	24,566.40	1.3642	23.27	33,513.48
	1.3 งานชั้นผิวทางแอสฟัลต์ติกคอนกรีต	ตร.ม.	1,440.00	251.30	361,872.00	1.3642	342.82	493,665.78
2	งานเบ็ดเตล็ด (MISCELLANEOUS)							
	2.1 งานป้ายจราจร (TRAFFIC SIGNS)							
	2.1 งานติดตั้งสัญญาณไฟกระพริบ + ป้ายจราจร แบบ บ.1	ชุด	1.00	17,020.00	17,020.00	1.3642	23,218.68	23,218.68
	2.2 งานติดตั้งป้ายจราจร แบบ น.1/1	ชุด	-	-	-	-	-	-
	2.3 งานติดตั้งป้ายจราจร แบบ ต.69	ชุด	-	-	-	-	-	-
	2.4 งานติดตั้งป้ายจราจร แบบ ต.75	ชุด	1.00	2,980.00	2,980.00	1.3642	4,065.32	4,065.32
	2.5 งานติดตั้งป้ายจราจร แบบ ต.63 - ต.66	ชุด	-	-	-	-	-	-
	2.2 งานเส้นจราจรชนิด THERMOPLASTIC PAINT (Yellow & White)	ตร.ม.	81.00	280.00	22,680.00	1.3642	381.98	30,940.06
	2.3 งานตีเส้นจราจร RUMBEL STRIP	ตร.ม.	4.05	450.00	1,822.50	1.3642	613.89	2,486.25
3	งานป้ายโครงการ (ป้ายเหล็ก ขนาด 1.20x2.40 ม.)	เหมาะจ่าย	-	-	-	-	-	-
ใช้สัญญาแบบปรับราคาได้ ใช้สูตร K3.1 และใช้สูตร K3.2					430,940.90		TOTAL	587,889.57

ผลรวมค่างานต้นทุนงานก่อสร้างทาง

ผลรวมค่างานต้นทุนงานก่อสร้างสะพานและท่อเหลี่ยม

ผลรวมค่าใช้จ่ายพิเศษตามข้อกำหนดและค่าใช้จ่ายอื่นๆ

ค่า FACTOR F งานก่อสร้างทาง

ค่า FACTOR F งานก่อสร้างสะพานและท่อเหลี่ยม

รวมราคาค่าก่อสร้างเป็นเงินทั้งสิ้น

=	430,940.90
=	-
=	-
=	1.3642
=	-
=	587,889.58

สรุปราคากลาง	(-ห้าแสนแปดหมื่นเจ็ดพันแปดร้อยแปดสิบเก้าบาทห้าสิบบแปดสตางค์-)	587,889.58
ขนาดหรือเนื้อที่	1,440.00 ตร.ม.	
เฉลี่ยราคา	408.25 บาท/ตร.ม.	

คณะกรรมการกำหนดราคากลาง ตามคำสั่งองค์การบริหารส่วนตำบลเมืองใหม่ ที่ 619 / 2568 ลงวันที่ 9 ตุลาคม 2568 ได้เข้าร่วมประชุมฯ และรับฟังการชี้แจงรายละเอียดการคำนวณราคากลาง
 จนแล้วเสร็จ ได้มีมติเห็นชอบราคาค่าก่อสร้าง จำนวน 587,889.58.- บาท (-ห้าแสนแปดหมื่นเจ็ดพันแปดร้อยแปดสิบเก้าบาทห้าสิบบแปดสตางค์-) บาท เพื่อใช้กำหนดเป็นราคากลางในการจัดจ้างงาน
 งานก่อสร้างในครั้งนี และรายงานขอความเห็นชอบ/อนุมัติราคากลางจากนายกองค์การบริหารส่วนตำบลเมืองใหม่ ในวันที่ 18 มีนาคม 2569 พร้อมร่วมลงลายมือชื่อไว้เป็นหลักฐาน ดังนี้

คณะกรรมการกำหนดราคากลาง

ลงชื่อ กรรมการและเลขานุการฯ

นายอนุสรณ์ กิ่งเมืองเพชร
ผู้ช่วยนายช่างโยธา

ลงชื่อ ตรวจ/ทาน

นายพดล นามบัณฑิต
ผู้อำนวยการกองช่าง

ลงชื่อ กรรมการฯ

นางสาวกฤษดา บุญสวา
นักทรัพยากรบุคคลชำนาญการ

ลงชื่อ เห็นชอบ

นายธนพล ประเสริฐศิลป์
ปลัดองค์การบริหารส่วนตำบลเมืองใหม่

ลงชื่อ ประธานกรรมการฯ

นายพดล นามบัณฑิต
ผู้อำนวยการกองช่าง

ลงชื่อ อนุมัติ

นายประพจน์ พลศักดิ์
นายกองค์การบริหารส่วนตำบลเมืองใหม่